



ประกาศสำนักงานคณะกรรมการการเลือกตั้งประจำจังหวัดนครราชสีมา
เรื่อง การแสดงความคิดเห็นและข้อเสนอแนะเกี่ยวกับการแบ่งเขตเลือกตั้งสมาชิกสภา
เทศบาลตำบลบ้านเหลื่อม อำเภอบ้านเหลื่อม จังหวัดนครราชสีมา

ด้วยสำนักงานคณะกรรมการการเลือกตั้งได้แจ้งให้สำนักงานคณะกรรมการการเลือกตั้งประจำจังหวัดนครราชสีมา เตรียมความพร้อมในการเลือกตั้งสมาชิกสภาท้องถิ่นหรือผู้บริหารท้องถิ่นในวาระเริ่มแรก หลังจากกฎหมายว่าด้วยการเลือกตั้งสมาชิกสภาท้องถิ่นหรือผู้บริหารท้องถิ่น พ.ศ. ๒๕๖๒ ข้อ ๑๓ กำหนดหลักเกณฑ์ในการดำเนินการแบ่งเขตเลือกตั้ง ให้ผู้อำนวยการการเลือกตั้งประจำจังหวัดดำเนินการแบ่งเขตเลือกตั้งอย่างน้อยสามรูปแบบ และประกาศให้ประชาชนในเขตองค์กรปกครองส่วนท้องถิ่นทราบ โดยปิดประกาศไว้ในที่เปิดเผย ที่ทำการองค์กรปกครองส่วนท้องถิ่นที่เกี่ยวข้อง และสถานที่ที่เห็นสมควร รวมทั้งประชาสัมพันธ์ให้ประชาชนทราบทางสื่อชนิดต่าง ๆ ตามที่เห็นสมควร เพื่อเปิดโอกาสให้ประชาชนมีส่วนร่วมในการแสดงความคิดเห็นและข้อเสนอแนะเป็นหนังสือส่งให้ผู้อำนวยการการเลือกตั้งประจำจังหวัดภายในสิบวันนับตั้งแต่วันประกาศ

บัดนี้ ได้ดำเนินการแบ่งเขตเลือกตั้งสมาชิกสภาเทศบาลตำบลบ้านเหลื่อม จำนวน ๓ รูปแบบเสร็จเรียบร้อยแล้ว สำนักงานคณะกรรมการการเลือกตั้งประจำจังหวัดนครราชสีมา จึงขอประกาศรูปแบบการแบ่งเขตเลือกตั้งสมาชิกสภาเทศบาลตำบลบ้านเหลื่อม รายละเอียดจำนวนราษฎรในเขตเลือกตั้ง แผนที่ และพื้นที่ประกอบเป็นเขตเลือกตั้งของรูปแบบที่ ๑ รูปแบบที่ ๒ และรูปแบบที่ ๓ ปรากฏตามเอกสารแนบ หากประชาชนในเขตเลือกตั้งผู้ใดประสงค์จะเสนอความคิดเห็นและข้อเสนอแนะให้ทำความคิดเห็นและข้อเสนอแนะเป็นหนังสือส่งให้ผู้อำนวยการการเลือกตั้งประจำจังหวัดนครราชสีมา ที่อยู่เลขที่ ๕๕๕ หมู่ที่ ๑๕ ตำบลจอหอ อำเภอเมืองนครราชสีมา จังหวัดนครราชสีมา ๓๐๓๑๐ อาจส่งทางไปรษณีย์หรือส่งด้วยตนเอง ทั้งนี้ ให้ส่งภายในสิบวันนับตั้งแต่วันประกาศ

จึงประกาศให้ทราบโดยทั่วกัน

ประกาศ ณ วันที่ ๒๐ กุมภาพันธ์ พ.ศ. ๒๕๖๓

(นายศิริชัย วิริยพงศ์)

ผู้อำนวยการการเลือกตั้งประจำจังหวัดนครราชสีมา

รูปแบบที่ ๑

-ร่าง-

ประกาศคณะกรรมการการเลือกตั้ง

เรื่อง การแบ่งเขตเลือกตั้งสมาชิกสภาเทศบาลในจังหวัดนครราชสีมา

อาศัยอำนาจตามความในมาตรา ๒๒ แห่งพระราชบัญญัติประกอบรัฐธรรมนูญ ว่าด้วยคณะกรรมการการเลือกตั้ง พ.ศ.๒๕๖๐ และมาตรา ๑๙ และ ๒๐ แห่งพระราชบัญญัติการเลือกตั้งสมาชิกสภาท้องถิ่น หรือผู้บริหารท้องถิ่น พ.ศ. ๒๕๖๒ ประกอบมติคณะกรรมการการเลือกตั้ง ในการประชุมครั้งที่เมื่อวันที่.....จึงประกาศแบ่งเขตเลือกตั้งสมาชิกสภาเทศบาลในพื้นที่จังหวัดนครราชสีมา จำนวน ๑ แห่ง ดังนี้ เทศบาลตำบลบ้านเหลื่อม อำเภอบ้านเหลื่อม

เขตเลือกตั้งที่	จำนวนสมาชิก	ท้องที่ที่ประกอบเป็นเขตเลือกตั้ง
๑	๖	<p>แนวเขตเลือกตั้งเริ่มต้นจากหลักเขตที่ ๑ ซึ่งตั้งอยู่บนเส้นแนวเขตป่าสงวนแห่งชาติป่าโคกหลวงตรงจุดที่ติดกับ ถนน รพช. หมายเลข ๑๑๐๐๗/๒ ตอนบ้านทำนบพัฒนา-บ้านเหลื่อม ฟากตะวันออก พิกัด x :๑๙๐๒๗๕ ,Y:๑๗๒๗๙๗๓ แล้วไปทางทิศใต้เลียบเส้นแนวเขตป่าสงวนแห่งชาติป่าโคกหลวง บริเวณทุ่งนาราชภูร หมู่ที่ ๒ บ้านตลาด เทศบาลตำบลบ้านเหลื่อม พิกัด x :๑๙๐๕๘๘๙ ,Y:๑๗๒๖๘๔๐ แล้วไปทางทิศตะวันตกตามแนวเขตป่าสงวนแห่งชาติป่าโคกหลวง จนถึงหลักเขตที่ ๕ ซึ่งตั้งอยู่บนเส้นแนวเขตป่าสงวนแห่งชาติป่าโคกหลวง ตามแนวเส้นตั้งฉากกับทางรถไฟสายบัวใหญ่-แก่งคอย ตรงจุดที่อยู่ตรงหลักกิโลเมตรที่ กม. ๓๓๙.๔๔๐ พิกัด x :๑๘๙๕๐๐ ,Y:๑๗๒๖๔๑๗ เป็นจุดแบ่งเขตระหว่าง หมู่ที่ ๑ บ้านเหลื่อม เทศบาลตำบลบ้านเหลื่อม กับเขตองค์การบริหารส่วนตำบลบ้านเหลื่อม แล้วไปทางทิศใต้ตามแนวเขตระหว่างเขตเทศบาลตำบลบ้านเหลื่อมกับเขตองค์การบริหารส่วนตำบลบ้านเหลื่อม บริเวณทางรถไฟสายบัวใหญ่-แก่งคอย พิกัด x :๑๘๙๕๘๘๓ ,Y:๑๗๒๖๒๒๓ แล้วไปทางทิศตะวันออกตามแนวกึ่งกลางทางรถไฟสายบัวใหญ่-แก่งคอย ถึงบริเวณจุดตัดทางรถไฟกับถนนทางหลวงแผ่นดิน หมายเลข ๒๑๖๐ แยกทางหลวงแผ่นดินหมายเลข ๒ (บ้านวัด)-บ้านเหลื่อม พิกัด x :๑๙๑๙๐๐ ,Y:๑๗๒๖๙๐๐ ผ่านถนนทางหลวงแผ่นดินหมายเลข ๒๑๖๐ แยกทางหลวงแผ่นดินหมายเลข ๒ (บ้านวัด)-บ้านเหลื่อม ไปทางทิศเหนือถึงบริเวณแยกไปรษณีย์บ้านเหลื่อม แล้วไปทางทิศตะวันตก และตะวันตกเฉียงเหนือ ตามแนวถนนเทศบาลแบ่งเขตระหว่าง หมู่ที่ ๒ บ้านตลาด กับหมู่ที่ ๔ บ้านหนองใหญ่ เทศบาลตำบลบ้านเหลื่อม ถึงบริเวณสามแยกจุดแบ่งแนวเขตระหว่างหมู่ที่ ๒ บ้านตลาด ,หมู่ที่ ๔ บ้านหนองใหญ่ และหมู่ที่ ๘ บ้านกลาง เทศบาลตำบลบ้านเหลื่อม พิกัด x :๑๙๑๓๒๓ ,Y:๑๗๒๗๓๓๖ แล้วไปทางทิศตะวันตก และตะวันตกเฉียงเหนือ ตามแนวถนนเทศบาลแบ่งเขต ระหว่างหมู่ที่ ๒ บ้านตลาด กับหมู่ที่ ๘ บ้านกลาง เทศบาลตำบลบ้านเหลื่อม ถึงบริเวณวัดบ้านเหลื่อมซึ่งเป็นแนวแบ่งเขต ระหว่างหมู่ที่ ๑ บ้านเหลื่อม กับหมู่ที่ ๘ บ้านกลาง เทศบาลตำบลบ้านเหลื่อม แล้วไปทางทิศเหนือ และทิศตะวันตกเฉียงเหนือตามแนวแบ่งเขต ระหว่างหมู่ที่ ๑ บ้านเหลื่อม กับหมู่ที่ ๘ บ้านกลาง เทศบาลตำบลบ้านเหลื่อม ถึงบริเวณทุ่งนาราชภูรเขต ระหว่างหมู่ที่ ๑ บ้านเหลื่อม กับหมู่ที่ ๘ บ้านกลาง เทศบาลตำบลบ้านเหลื่อม พิกัด x :๑๙๐๗๓๘ ,Y:๑๗๒๘๐๓๕ แล้วไปทางทิศตะวันตก และตะวันตกเฉียงเหนือ ผ่านทุ่งนาราชภูร ผ่าน ถนน รพช. หมายเลข ๑๑๐๐๗/๒ ตอนบ้านทำนบพัฒนา-บ้านเหลื่อม ฟากตะวันออก (ถนนทางหลวงแผ่นดิน หมายเลข ๒๓๖๙ ปะคำ-บ้านเหลื่อม) ไปบรรจบกับหลักเขตที่ ๑ ซึ่งเป็นจุดเริ่มต้น</p>

รูปแบบที่ ๑ หน้า ๒

เขตเลือกตั้งที่	จำนวนสมาชิก	ท้องที่ที่ประกอบเป็นเขตเลือกตั้ง
๒	๖	<p>แนวเขตเลือกตั้งเริ่มต้นจากหลักเขตที่ ๒ บริเวณทุ่งนาราชภูร หมู่ที่ ๔ บ้านหนองใหญ่ เทศบาลตำบลบ้านเหลื่อม พิกัด $x : ๑๕๒๘๑๑, Y : ๑๗๒๗๔๙๗$ แล้วไปทางทิศใต้ ผ่านทางรถไฟสายบัวใหญ่-แก่งคอย ถึงหลักเขตที่ ๓ ซึ่งตั้งอยู่บนเส้นแนวเขตป่าสงวนแห่งชาติป่าโคกหลวง ตามแนวเส้นตั้งฉากกับทางรถไฟสายบัวใหญ่-แก่งคอย ตรงจุดที่อยู่ตรงหลักกิโลเมตรที่ กม.๓๔๓.๐๐ พิกัด $x : ๑๕๒๘๙๔, Y : ๑๗๒๗๒๕๓$ แล้วไปทางทิศตะวันตก และตะวันตกเฉียงใต้ เป็นเส้นเลียบเส้นแนวเขตป่าสงวนแห่งชาติป่าโคกหลวง ผ่านถนนทางหลวงแผ่นดินหมายเลข ๒๑๖๐ แยกทางหลวงแผ่นดินหมายเลข ๒ (บ้านวัด)-บ้านเหลื่อม และถนนไปบ้านปะคำ จนถึงหลักเขตที่ ๔ ซึ่งตั้งอยู่บนเส้นแนวเขตป่าสงวนแห่งชาติป่าโคกหลวง ตามแนวเส้นตั้งฉากกับทางรถไฟสายบัวใหญ่-แก่งคอย ตรงจุดที่อยู่ตรงหลักกิโลเมตรที่ กม.๓๓๙.๔๔๐ พิกัด $x : ๑๕๙๖๓๔, Y : ๑๗๒๕๕๓๓$ ซึ่งเป็นจุดแบ่งเขตระหว่าง หมู่ที่ ๕ บ้านวังแร่ เทศบาลตำบลบ้านเหลื่อม กับ หมู่ที่ ๕ บ้านวังแร่ เขตองค์การบริหารส่วนตำบลวังโพธิ์ แล้วไปทางทิศเหนือเป็นเส้นตรง ถึงจุดกึ่งกลางทางรถไฟสายบัวใหญ่-แก่งคอย ตรงจุดที่อยู่ตรงหลักกิโลเมตรที่ กม.๓๓๙.๔๔๐ พิกัด $x : ๑๕๙๕๘๓, Y : ๑๗๒๖๒๒๓$ เป็นจุดแบ่งเขตระหว่าง หมู่ที่ ๑ บ้านเหลื่อม เทศบาลตำบลบ้านเหลื่อม กับเขตองค์การบริหารส่วนตำบลบ้านเหลื่อม แล้วไปทางทิศตะวันออกตามแนวกึ่งกลางทางรถไฟสายบัวใหญ่-แก่งคอย ผ่านถนนทางหลวงหมายเลข ๒๓๖๙ ปะคำ-บ้านเหลื่อม ถึงบริเวณจุดตัดทางรถไฟกับถนนทางหลวงแผ่นดินหมายเลข ๒๑๖๐ แยกทางหลวงแผ่นดินหมายเลข ๒ (บ้านวัด)-บ้านเหลื่อม พิกัด $x : ๑๕๑๙๐๐, Y : ๑๗๒๖๙๐๐$ ผ่านถนนทางหลวงแผ่นดินหมายเลข ๒๑๖๐ แยกทางหลวงแผ่นดินหมายเลข ๒ (บ้านวัด)-บ้านเหลื่อม ไปทางทิศเหนือถึงบริเวณแยกไปรษณีย์บ้านเหลื่อม แล้วไปทางทิศตะวันตก และตะวันตกเฉียงเหนือ ตามแนวถนนเทศบาลแบ่งเขตระหว่าง หมู่ที่ ๒ บ้านตลาด กับหมู่ที่ ๔ บ้านหนองใหญ่ เทศบาลตำบลบ้านเหลื่อม ถึงบริเวณสามแยกจุดแบ่งแนวเขตระหว่างหมู่ที่ ๒ บ้านตลาด ,หมู่ที่ ๔ บ้านหนองใหญ่ และหมู่ที่ ๘ บ้านกลาง เทศบาลตำบลบ้านเหลื่อม พิกัด $x : ๑๕๑๓๒๓, Y : ๑๗๒๗๓๓๖$ แล้วไปทางทิศตะวันตก และตะวันตกเฉียงเหนือ ตามแนวถนนเทศบาลแบ่งเขต ระหว่างหมู่ที่ ๒ บ้านตลาด กับหมู่ที่ ๘ บ้านกลาง เทศบาลตำบลบ้านเหลื่อม ถึงบริเวณวัดบ้านเหลื่อมซึ่งเป็นแนวแบ่งเขต ระหว่างหมู่ที่ ๑ บ้านเหลื่อม กับหมู่ที่ ๘ บ้านกลาง เทศบาลตำบลบ้านเหลื่อม แล้วไปทางทิศเหนือ และทิศตะวันตกเฉียงเหนือตามแนวแบ่งเขต ระหว่างหมู่ที่ ๑ บ้านเหลื่อม กับหมู่ที่ ๘ บ้านกลาง เทศบาลตำบลบ้านเหลื่อม ถึงบริเวณทุ่งนาราชภูรเขต ระหว่างหมู่ที่ ๑ บ้านเหลื่อม กับหมู่ที่ ๘ บ้านกลาง เทศบาลตำบลบ้านเหลื่อม พิกัด $x : ๑๕๐๗๓๘, Y : ๑๗๒๘๐๓๕$ แล้วไปทางทิศตะวันออก และตะวันออกเฉียงเหนือ ตามแนวแบ่งเขตระหว่างเทศบาลตำบลบ้านเหลื่อม กับเขตองค์การบริหารส่วนตำบลบ้านเหลื่อม ถึงบริเวณหมู่ที่ ๕ บ้านดอนทอง เทศบาลตำบลบ้านเหลื่อม พิกัด $x : ๑๕๑๗๐๐, Y : ๑๗๒๘๗๐๐$ แล้วไปทางทิศตะวันออกเฉียงใต้ ตามแนวแบ่งเส้นเขตระหว่างเทศบาลตำบลบ้านเหลื่อม กับ องค์การบริหารส่วนตำบลบ้านเหลื่อม ผ่านถนนทางหลวงแผ่นดินหมายเลข ๒๑๖๐ แยกทางหลวงแผ่นดินหมายเลข ๒ (บ้านวัด)-บ้านเหลื่อม ไปบรรจบกับหลักเขตที่ ๒ บริเวณ ทุ่งนาราชภูร หมู่ที่ ๔ บ้านหนองใหญ่ เทศบาลตำบลบ้านเหลื่อม พิกัด $x : ๑๕๒๘๑๑, Y : ๑๗๒๗๔๙๗$ ซึ่งเป็นจุดเริ่มต้น</p>

ข้อมูลเปรียบเทียบจำนวนราษฎรในแต่ละรูปแบบของการแบ่งเขตเลือกตั้งสมาชิกสภาเทศบาลตำบลบ้านเหลื่อม
อำเภอบ้านเหลื่อม จังหวัดนครราชสีมา

ลำดับที่	อำเภอ/เทศบาล	รูปแบบที่	เขตเลือกตั้งที่	ข้อมูลจำนวนราษฎร (ณ วันที่ ๓๑ ธันวาคม ๒๕๖๒)			เหตุผลของการแบ่งเขตเลือกตั้ง
				จำนวนราษฎร ในเขตเลือกตั้ง	ค่าเฉลี่ยจำนวน ราษฎรต่อ ๑ เขต เลือกตั้ง	ผลต่างจำนวนราษฎร เปรียบเทียบกับค่าเฉลี่ย	
๑	อำเภอบ้านเหลื่อม เทศบาลตำบล บ้านเหลื่อม	๑	๑	๑. หมู่ที่ ๑ ต.บ้านเหลื่อม จำนวน ๑,๒๙๒ คน ๒. หมู่ที่ ๒ ต.บ้านเหลื่อม จำนวน ๓๙๒ คน ๓. หมู่ที่ ๐ ต.บ้านเหลื่อม จำนวน ๑๑๕ คน รวม = ๑,๗๙๙ คน	๓,๖๐๘/๒ =๑,๘๐๔.๕๐	๑,๗๙๙-๑,๘๐๔.๕๐ =-๕.๕๐ -๕.๕๐*๑๐๐/๑,๘๐๔.๕๐ ร้อยละ -๐.๓๐	จำนวนราษฎรทั้ง สองเขตใกล้เคียง กันและราษฎรมี ความสะดวกใน การเดินทางไป เลือกตั้ง (เขตเลือกตั้งเดิม)
			๒	๑. หมู่ที่ ๔ ต.บ้านเหลื่อม จำนวน ๕๓๕ คน ๒. หมู่ที่ ๕ ต.บ้านเหลื่อม จำนวน ๕๘๓ คน ๓. หมู่ที่ ๘ ต.บ้านเหลื่อม จำนวน ๕๑๓ คน ๔. หมู่ที่ ๑ ต.โคกกระเบื้อง จำนวน ๕ คน ๕. บ้านวังแร่ หมู่ที่ ๕ ต.วังโพธิ์ จำนวน ๑๗๔ คน รวม = ๑,๘๑๐คน		๑,๘๑๐-๑,๘๐๔.๕๐ =๕.๕๐ ๕.๕๐*๑๐๐/๑,๘๐๔.๕๐ ร้อยละ ๐.๓๐	

ผลต่างของจำนวนราษฎรของเขตเลือกตั้ง

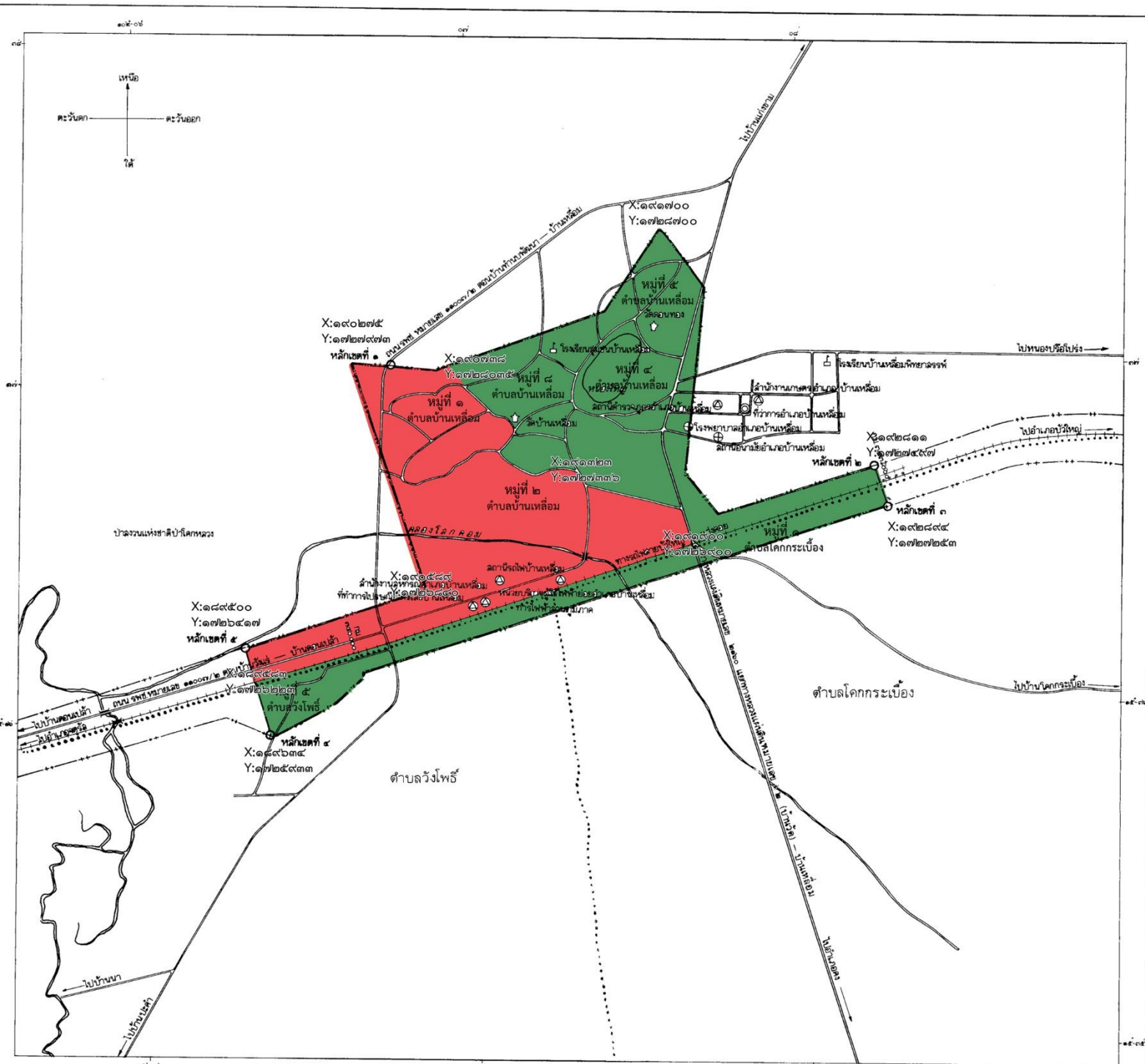
เขตเลือกตั้งน้อยที่สุด (เขต๑) น้อยกว่าค่าเฉลี่ย ร้อยละ -๐.๓๐

เขตเลือกตั้งมากที่สุด (เขต๒) มากกว่าค่าเฉลี่ย ร้อยละ ๐.๓๐

ดังนั้น ผลต่างจำนวนราษฎรของเขตเลือกตั้งที่ ๑ และเขตเลือกตั้งที่ ๒ เท่ากับร้อยละ ๐.๖๐ (๐.๖๐%)

แผนที่แบ่งเขตเลือกตั้งเทศบาลตำบลบ้านเหลื่อม อำเภอบ้านเหลื่อม จังหวัดนครราชสีมา

มาตราส่วน ๑:๒๐,๐๐๐
 ๐ ๑๐๐ ๒๐๐ ๔๐๐ ๖๐๐ เมตร



เครื่องหมาย

	เขตเลือกตั้ง		โรงเรียน		= เขต ๑	นาย ชัยวัฒน์ (นายชาติ ชัยวัฒน์) ผู้อำนวยการเลือกตั้ง
	เขตปาลงวนแห่งชาติ		ที่ว่าการอำเภอ		= เขต ๒	
	ทางหลวง ถนน		สถานีสาธารณสุข			นาย ชัยวัฒน์ (นายชาติ ชัยวัฒน์) รองผู้อำนวยการสำนักงานเมือง ปฏิบัติราชการแทนผู้อำนวยการสำนักงานเมือง
	ถนนลูกรัง พื้นถนนอ่อน		โรงพยาบาล			
	ทางรถไฟ		สถานีอนามัย			
	สะพาน		วัด			
	แม่น้ำ คลอง ห้วย					
	หนอง บึง					
	เขตตำบล					

รูปแบบที่ ๒

-ร่าง-

ประกาศคณะกรรมการการเลือกตั้ง

เรื่อง การแบ่งเขตเลือกตั้งสมาชิกสภาเทศบาลในจังหวัดนครราชสีมา

อาศัยอำนาจตามความในมาตรา ๒๒ แห่งพระราชบัญญัติประกอบรัฐธรรมนูญ ว่าด้วย
 คณะกรรมการการเลือกตั้ง พ.ศ.๒๕๖๐ และมาตรา ๑๙ และ ๒๐ แห่งพระราชบัญญัติการเลือกตั้งสมาชิก
 สภาท้องถิ่น หรือผู้บริหารท้องถิ่น พ.ศ. ๒๕๖๒ ประกอบมติคณะกรรมการการเลือกตั้ง ในการประชุมครั้งที่
เมื่อวันที่.....จึงประกาศแบ่งเขตเลือกตั้งสมาชิกสภาเทศบาลในพื้นที่จังหวัด
 นครราชสีมา จำนวน ๑ แห่ง ดังนี้ เทศบาลตำบลบ้านเหลื่อม อำเภอบ้านเหลื่อม

เขตเลือกตั้งที่	จำนวนสมาชิก	ท้องที่ที่ประกอบเป็นเขตเลือกตั้ง
๑	๖	<p>แนวเขตเลือกตั้งเริ่มต้นจากหลักเขตที่ ๑ ซึ่งตั้งอยู่บนเส้นแนวเขตป่าสงวน แห่งชาติป่าโคกหลวงตรงจุดที่ติดกับ ถนน รพช. หมายเลข ๑๑๐๐๗/๒ ตอนบ้านทำนบพัฒนา-บ้านเหลื่อม ฟากตะวันออก (ถนนทางหลวงแผ่นดิน หมายเลข ๒๓๖๙) พิกัด X : ๑๙๐๒๗๕ , Y : ๑๗๒๗๙๗๓ แล้วไปทางทิศใต้เลียบ เส้นแนวเขตป่าสงวนแห่งชาติป่าโคกหลวง ถึงบริเวณทุ่งนาราชภูร หมู่ที่ ๒ บ้านตลาด เทศบาลตำบลบ้านเหลื่อม พิกัด X : ๑๙๐๕๘๘ , Y : ๑๗๒๖๘๔๐ แล้วไป ทางทิศตะวันตกตามแนวเขตป่าสงวนแห่งชาติป่าโคกหลวง จนถึงหลักเขตที่ ๕ ซึ่งตั้งอยู่บนเส้นแนวเขตป่าสงวนแห่งชาติป่าโคกหลวง ตามแนวเส้นตั้งฉากกับทาง รถไฟสายบัวใหญ่-แก่งคอย ตรงจุดที่อยู่ตรงหลักกิโลเมตรที่ กม.๓๓๙.๔๔๐ พิกัด X : ๑๘๙๕๐๐ , Y : ๑๗๒๖๔๑๗ เป็นจุดแบ่งเขตระหว่าง หมู่ที่ ๑ บ้านเหลื่อม เทศบาลตำบลบ้านเหลื่อม กับเขตองค์การบริหารส่วนตำบลบ้านเหลื่อม แล้วไป ทางทิศใต้ตามแนวเขตระหว่างเขตเทศบาลตำบลบ้านเหลื่อม กับเขตองค์การ บริหารส่วนตำบลบ้านเหลื่อม ถึงบริเวณกึ่งกลางทางรถไฟสายบัวใหญ่-แก่งคอย พิกัด X : ๑๘๙๕๘๓ , Y : ๑๗๒๖๒๒๓ แล้วไปทางทิศตะวันออกตามแนวกึ่งกลางทาง รถไฟ สายบัวใหญ่-แก่งคอย ผ่านถนนทางหลวงแผ่นดินหมายเลข ๒๓๖๙ ถึงบริเวณหมู่ที่ ๒ บ้านตลาด พิกัด X : ๑๙๐๗๐๐ , Y : ๑๗๒๖๖๐๐ แล้วตรงไปทาง ทิศเหนือผ่านหมู่ที่ ๒ บ้านตลาด และทุ่งนาราชภูร ถึงบริเวณทุ่งนาราชภูร พิกัด X : ๑๙๐๔๐๐ , Y : ๑๗๒๗๓๐๐ แล้วไปทางทิศตะวันออก ตามแนวแบ่งเขตระหว่าง หมู่ที่ ๒ บ้านตลาด, หมู่ที่ ๑ บ้านเหลื่อม และหมู่ที่ ๘ บ้านกลาง เทศบาล ตำบลบ้านเหลื่อม ถึง บริเวณสามแยกซึ่งเป็นจุดแนวแบ่งเขตระหว่างหมู่ที่ ๒ บ้านตลาด, หมู่ที่ ๔ บ้านหนองใหญ่ และหมู่ที่ ๘ บ้านกลาง พิกัด X : ๑๙๑๓๒๓ , Y : ๑๗๒๗๓๓๖ แล้วไปทางทิศเหนือ และตะวันตกเฉียงเหนือ ผ่านถนนเทศบาลซึ่งเป็นแนวแบ่งเขตระหว่างหมู่ที่ ๘ บ้านกลาง กับ บ้านหนองใหญ่ หมู่ที่ ๔ ถึงบริเวณหลังโรงเรียนชุมชนบ้านเหลื่อม พิกัด X : ๑๙๑๐๗๕ , Y : ๑๗๒๘๑๕๒ แล้วไปทางทิศตะวันตกและตะวันตกเฉียงเหนือ ผ่านทุ่งนาราชภูรตามแนวแบ่งเขตระหว่าง หมู่ที่ ๘ บ้านกลาง , หมู่ที่ ๑ บ้านเหลื่อม กับเขตองค์การบริหารส่วนตำบลบ้านเหลื่อม ผ่านทุ่งนาราชภูร ผ่านถนน รพช. หมายเลข ๑๑๐๐๗/๒ ตอนบ้านทำนบพัฒนา-บ้านเหลื่อม ฟาก ตะวันออก (ถนนทางหลวงแผ่นดิน หมายเลข ๒๓๖๙ ปะคำ-บ้านเหลื่อม) ไป บรรจบกับหลักเขตที่ ๑ ซึ่งเป็นจุดเริ่มต้น</p>

เขตเลือกตั้งที่	จำนวนสมาชิก	ท้องที่ที่ประกอบเป็นเขตเลือกตั้ง
๒	๖	<p>แนวเขตเลือกตั้งเริ่มต้นจากหลักเขตที่ ๒ บริเวณทุ่งนาราชฎร หมู่ที่ ๔ บ้านหนองใหญ่ เทศบาลตำบลบ้านเหลื่อม พิกัด $x : ๑๙๒๘๑๑$, $Y: ๑๗๒๗๔๙๗$ แล้วไปทางทิศใต้ ผ่านทางรถไฟสายบัวใหญ่-แก่งคอย ถึงหลักเขตที่ ๓ ซึ่งตั้งอยู่บนเส้นแนวเขตป่าสงวนแห่งชาติป่าโคกหลวง ตามแนวเส้นตั้งฉากกับทางรถไฟ สายบัวใหญ่-แก่งคอย ตรงจุดที่อยู่ตรงหลัก กิโลเมตรที่ กม.๓๔๓.๐๐ พิกัด $x : ๑๙๒๘๙๔$, $Y: ๑๗๒๗๒๕๓$ แล้วไปทาง ทิศตะวันตก และตะวันตกเฉียงใต้ เป็นเส้นเลียบบเส้นแนวเขตป่าสงวน แห่งชาติป่าโคกหลวง ผ่านถนนทางหลวงแผ่นดินหมายเลข ๒๑๖๐ แยกทาง หลวงแผ่นดินหมายเลข ๒ (บ้านวัด)-บ้านเหลื่อม และถนนทางหลวงแผ่นดิน หมายเลข ๒๓๖๙ ปะคำ-บ้านเหลื่อม จนถึงหลักเขตที่ ๔ ซึ่งตั้งอยู่บน เส้นแนวเขตป่าสงวนแห่งชาติป่าโคกหลวง ตามแนวเส้นตั้งฉากกับทางรถไฟ สายบัวใหญ่-แก่งคอย ตรงจุดที่อยู่ตรงหลักกิโลเมตรที่ กม.๓๓๙.๔๔๐ พิกัด $x : ๑๘๙๖๓๔$, $Y: ๑๗๒๕๙๓๓$ ซึ่งเป็นจุดแบ่งเขตระหว่าง หมู่ที่ ๕ บ้านวังแร่ เทศบาลตำบลบ้านเหลื่อม กับหมู่ที่ ๕ บ้านวังแร่ เขตองค์การบริหาร ส่วนตำบลวังโพธิ์ แล้วไปทางทิศเหนือเป็นเส้นตรง ถึงจุดกึ่งกลางทางรถไฟ สายบัวใหญ่-แก่งคอย ตรงจุดที่อยู่ตรงหลักกิโลเมตรที่ กม.๓๓๙.๔๔๐ พิกัด $x : ๑๘๙๕๘๓$, $Y: ๑๗๒๖๒๒๓$ เป็นจุดแบ่งเขตระหว่าง หมู่ที่ ๑ บ้านเหลื่อม หมู่ที่ ๕ บ้านวังแร่ เทศบาลตำบลบ้านเหลื่อม กับเขตองค์การบริหารส่วน ตำบลบ้านเหลื่อม แล้วไปทางทิศตะวันออกตามแนวกึ่งกลางทางรถไฟ สายบัวใหญ่-แก่งคอย ผ่านถนนทางหลวงแผ่นดิน หมายเลข ๒๓๖๙ ปะคำ-บ้านเหลื่อม ถึงบริเวณหมู่ที่ ๒ บ้านตลาด พิกัด $x : ๑๙๐๗๐๐$, $Y: ๑๗๒๖๖๐๐$ แล้วตรงไปทางทิศเหนือผ่านหมู่ที่ ๒ บ้านตลาด และทุ่งนาราชฎร ถึงบริเวณทุ่งนาราชฎร พิกัด $x : ๑๙๐๔๐๐$, $Y: ๑๗๒๗๓๐๐$ แล้วไปทางทิศตะวันออก ตามแนวแบ่งเขตระหว่าง หมู่ที่ ๒ บ้านตลาด, หมู่ที่ ๑ บ้านเหลื่อม และหมู่ที่ ๘ บ้านกลาง เทศบาลตำบลบ้านเหลื่อม ถึง บริเวณสามแยกซึ่งเป็นจุดแนวแบ่งเขตระหว่าง หมู่ที่ ๒ บ้านตลาด, หมู่ที่ ๔ บ้านหนองใหญ่ และหมู่ที่ ๘ บ้านกลาง พิกัด $x : ๑๙๑๓๒๓$, $Y: ๑๗๒๗๓๓๖$ แล้วไปทางทิศเหนือ และตะวันตกเฉียงเหนือ ผ่านถนนเทศบาลซึ่งเป็นแนวแบ่งเขตระหว่างหมู่ที่ ๘ บ้านกลาง กับหมู่ที่ ๔ บ้านหนองใหญ่ ถึงบริเวณหลังโรงเรียนชุมชนบ้านเหลื่อม พิกัด $x: ๑๙๑๐๗๕$, $Y: ๑๗๒๘๑๕๒$ แล้วไปทางทิศตะวันออก และ ตะวันออกเฉียงเหนือ ตามแนวแบ่งเขตระหว่างเทศบาลตำบลบ้านเหลื่อม กับ เขตองค์การบริหารส่วนตำบลบ้านเหลื่อม ถึงบริเวณหมู่ที่ ๕ บ้านดอนทอง เทศบาลตำบลบ้านเหลื่อม พิกัด $x : ๑๙๑๗๐๐$, $Y: ๑๗๒๘๗๐๐$ แล้วไปทางทิศ ตะวันออกเฉียงใต้ ตามแนวแบ่งเส้นเขตระหว่างเทศบาลตำบลบ้านเหลื่อม กับ องค์การบริหารส่วนตำบลบ้านเหลื่อม ผ่านถนนทางหลวงแผ่นดินหมายเลข ๒๑๖๐ แยกทางหลวงแผ่นดินหมายเลข ๒ (บ้านวัด)-บ้านเหลื่อม ไปบรรจบ กับหลักเขตที่ ๒ บริเวณ ทุ่งนาราชฎร หมู่ที่ ๔ บ้านหนองใหญ่ เทศบาล ตำบลบ้านเหลื่อม พิกัด $x : ๑๙๒๘๑๑$, $Y: ๑๗๒๗๔๙๗$ ซึ่งเป็นจุดเริ่มต้น</p>

ข้อมูลเปรียบเทียบจำนวนราษฎรในแต่ละรูปแบบของการแบ่งเขตเลือกตั้ง สมาชิกสภาเทศบาลตำบลบ้านเหลื่อม
อำเภอบ้านเหลื่อม จังหวัดนครราชสีมา

ลำดับที่	อำเภอ/เทศบาล	รูปแบบ ที่	เขต เลือกตั้ง ที่	ข้อมูลจำนวนราษฎร (ณ วันที่ ๓๑ ธันวาคม ๒๕๖๒)			เหตุผลของการ แบ่งเขตเลือกตั้ง
				จำนวนราษฎร ในเขตเลือกตั้ง	ค่าเฉลี่ยจำนวน ราษฎรต่อ ๑ เขต เลือกตั้ง	ผลต่างจำนวนราษฎร เปรียบเทียบกับค่าเฉลี่ย	
๒	อำเภอบ้านเหลื่อม เทศบาลตำบล บ้านเหลื่อม	๒	๑	๑. หมู่ที่ ๑ ต.บ้านเหลื่อม จำนวน ๑,๒๙๒ คน ๒. หมู่ที่ ๒ (บางส่วน)ต.บ้านเหลื่อม จำนวน ๔๔ คน ๓. หมู่ที่ ๘ ต.บ้านเหลื่อม จำนวน ๕๑๓ คน รวม = ๑,๘๔๙ คน	๓,๖๐๙/๒ =๑,๘๐๔.๕๐	๑,๘๔๙-๑,๘๐๔.๕๐ =๔๔.๕๐ $๔๔.๕๐ \times ๑๐๐ / ๑,๘๐๔.๕๐$ ร้อยละ ๒.๔๗	
			๒	๑. หมู่ที่ ๒ (ส่วนมาก) ต.บ้านเหลื่อม จำนวน ๓๔๘ คน ๒. หมู่ที่ ๔ ต.บ้านเหลื่อม จำนวน ๕๓๕ คน ๓. หมู่ที่ ๕ ต.บ้านเหลื่อม จำนวน ๕๘๓ คน ๔. หมู่ที่ ๑ ต.โคกกระเบื้อง จำนวน ๕ คน ๕. บ้านวังแร่ หมู่ที่ ๕ ต.วังโพธิ์ จำนวน ๑๗๔ คน ๖. หมู่ที่ ๐ ต.บ้านเหลื่อม จำนวน ๑๑๕ คน รวม = ๑,๗๖๐ คน		๑,๗๖๐-๑,๘๐๔.๕๐ =-๔๔.๕๐ $-๔๔.๕๐ \times ๑๐๐ / ๑,๘๐๔.๕๐$ ร้อยละ -๒.๔๗	

ผลต่างของจำนวนราษฎรของเขตเลือกตั้ง

เขตเลือกตั้งมากที่สุด (เขต๑) มากกว่าค่าเฉลี่ย ร้อยละ ๒.๔๗

เขตเลือกตั้งน้อยที่สุด (เขต๒) น้อยกว่าค่าเฉลี่ย ร้อยละ - ๒.๔๗

ดังนั้น ผลต่างจำนวนราษฎรของเขตเลือกตั้งที่ ๑ และเขตเลือกตั้งที่ ๒ เท่ากับร้อยละ ๔.๙๓ (๔.๙๔%)

แผนที่แบ่งเขตเลือกตั้งเทศบาลตำบลบ้านเหลื่อม อำเภอบ้านเหลื่อม จังหวัดนครราชสีมา

มาตราส่วน ๑:๒๐,๐๐๐
 ๐ ๑๐๐ ๒๐๐ ๔๐๐ ๖๐๐ เมตร



เครื่องหมาย

- เขตสมาชิกสภา
- เขตปลารวมแห่งชาติ
- == ทางหลวง ถนน
- ถนนลูกรัง พื้นถนนอ่อน
- ++++ ทางรถไฟ
- == สะพาน
- ~ แม่น้ำ คลอง ห้วย
- หอระ ชิ่ง
- เขตตำบล

- ◎ ที่ว่าการอำเภอ
- ⊙ สถานที่ราชการ
- ⊠ โรงเรียน
- ⊕ สถานีอนามัย
- ⌚ วัด

■ = เขต ๑
 ■ = เขต ๒

นาย **ณัฐ**
 (นายชาติ ชาติ)
 ผู้อำนวยการกองสำรวจ

นาย **วิวัฒน์**
 (นายธีระ ธีระ)
 รองผู้อำนวยการสำนักผังเมือง
 ปฏิบัติราชการแทนผู้อำนวยการสำนักผังเมือง

รูปแบบที่ ๓

-ร่าง-

ประกาศคณะกรรมการการเลือกตั้ง

เรื่อง การแบ่งเขตเลือกตั้งสมาชิกสภาเทศบาลในจังหวัดนครราชสีมา

อาศัยอำนาจตามความในมาตรา ๒๒ แห่งพระราชบัญญัติประกอบรัฐธรรมนูญ ว่าด้วย
 คณะกรรมการการเลือกตั้ง พ.ศ.๒๕๖๐ และมาตรา ๑๙ และ ๒๐ แห่งพระราชบัญญัติการเลือกตั้งสมาชิก
 สภาท้องถิ่น หรือผู้บริหารท้องถิ่น พ.ศ. ๒๕๖๒ ประกอบมติคณะกรรมการการเลือกตั้ง ในการประชุมครั้งที่
เมื่อวันที่.....จึงประกาศแบ่งเขตเลือกตั้งสมาชิกสภาเทศบาลในพื้นที่จังหวัด
 นครราชสีมา จำนวน ๑ แห่ง ดังนี้ เทศบาลตำบลบ้านเหลื่อม อำเภอบ้านเหลื่อม

เขตเลือกตั้งที่	จำนวนสมาชิก	ท้องที่ที่ประกอบเป็นเขตเลือกตั้ง
๑	๖	<p>แนวเขตเลือกตั้งเริ่มต้นจากหลักเขตที่ ๑ ซึ่งตั้งอยู่บนเส้นแนวเขต ป่าสงวนแห่งชาติป่าโคกหลวงตรงจุดที่ติดกับ ถนน รพช. หมายเลข ๑๑๐๐๗/๒ ตอนบ้านทำนบพัฒนา-บ้านเหลื่อม ฟากตะวันออก (ถนนทาง หลวงแผ่นดิน หมายเลข ๒๓๖๙) พิกัด X : ๑๙๐๒๗๕ , Y : ๑๗๒๗๙๗๓ แล้ว ไปทางทิศใต้เลียบบเส้นแนวเขตป่าสงวนแห่งชาติป่าโคกหลวง ถึงบริเวณสาม แยกถนนเทศบาล ซึ่งเป็นแนวแบ่งเขตระหว่าง หมู่ที่ ๑ บ้านเหลื่อม กับ หมู่ที่ ๒ บ้านตลาด เทศบาลตำบลบ้านเหลื่อม พิกัด X : ๑๙๐๓๐๐ , Y : ๑๗๒๗๔๐๐ แล้วไปทางทิศตะวันออกเฉียงใต้ตามแนวถนนเทศบาล ถึง พิกัด X : ๑๙๐๔๐๐ , Y : ๑๗๒๗๓๐๐ แล้วไปทางทิศใต้ผ่านทุ่งนาราชูกรและ ผ่านหมู่ที่ ๒ บ้านตลาด ผ่านถนนเทศบาล ถึงบริเวณกึ่งกลางทางรถไฟ สายบัวใหญ่-แก่งคอย พิกัด X : ๑๙๑๗๐๐ , Y : ๑๗๒๖๖๐๐ แล้วไปทางทิศ ตะวันออกตามแนวกึ่งกลางทางรถไฟสายบัวใหญ่-แก่งคอย ถึงบริเวณจุดตัดทางรถไฟกับถนนทางหลวงแผ่นดินหมายเลข ๒๑๖๐ แยก ทางหลวงแผ่นดินหมายเลข ๒ (บ้านวัด)-บ้านเหลื่อม พิกัด X : ๑๙๑๙๐๐ , Y : ๑๗๒๖๙๐๐ ผ่านถนนทางหลวงแผ่นดินหมายเลข ๒๑๖๐ แยกทางหลวงแผ่นดินหมายเลข ๒ (บ้านวัด)-บ้านเหลื่อม ไปทางทิศเหนือถึง บริเวณแยกไปรษณีย์บ้านเหลื่อม แล้วไปทางทิศตะวันตก และตะวันตก เฉียงเหนือ ตามแนวถนนเทศบาลแบ่งเขตระหว่าง หมู่ที่ ๒ บ้านตลาด กับหมู่ที่ ๔ บ้านหนองใหญ่ เทศบาลตำบลบ้านเหลื่อม ถึงบริเวณสาม แยกจุดแบ่งแนวเขตระหว่างหมู่ที่ ๒ บ้านตลาด , หมู่ที่ ๔ บ้านหนองใหญ่ และหมู่ที่ ๘ บ้านกลาง เทศบาลตำบลบ้านเหลื่อม พิกัด X : ๑๙๑๓๒๓ , Y : ๑๗๒๗๓๓๖ แล้วไปทางทิศตะวันตก และตะวันตก เฉียงเหนือ ตามแนวถนนเทศบาลแบ่งเขต ระหว่างหมู่ที่ ๒ บ้านตลาด กับหมู่ที่ ๘ บ้านกลาง เทศบาลตำบลบ้านเหลื่อม ถึงบริเวณวัด บ้านเหลื่อมซึ่งเป็นแนวแบ่งเขต ระหว่างหมู่ที่ ๑ บ้านเหลื่อม กับหมู่ที่ ๘ บ้านกลาง เทศบาลตำบลบ้านเหลื่อม แล้วไปทางทิศเหนือ และทิศ ตะวันตกเฉียงเหนือตามแนวแบ่งเขต ระหว่างหมู่ที่ ๑ บ้านเหลื่อม กับหมู่ที่ ๘ บ้านกลาง เทศบาลตำบลบ้านเหลื่อม ถึงบริเวณทุ่งนาราชูกร เขตระหว่างหมู่ที่ ๑ บ้านเหลื่อม กับหมู่ที่ ๘ บ้านกลาง เทศบาลตำบล บ้านเหลื่อม พิกัด X : ๑๙๐๗๓๘ , Y : ๑๗๒๘๐๓๕ แล้วไปทางทิศตะวันตก และตะวันตกเฉียงเหนือ ผ่านทุ่งนาราชูกร ผ่าน ถนน รพช. หมายเลข ๑๑๐๐๗/๒ ตอนบ้านทำนบพัฒนา-บ้านเหลื่อม ฟากตะวันออก (ถนนทาง หลวงแผ่นดิน หมายเลข ๒๓๖๙ ปะคำ-บ้านเหลื่อม) ไปบรรจบกับหลักเขต ที่ ๑ ซึ่งเป็นจุดเริ่มต้น</p>

เขตเลือกตั้งที่	จำนวนสมาชิก	ท้องที่ที่ประกอบเป็นเขตเลือกตั้ง
๒	๖	<p>แนวเขตเลือกตั้งเริ่มต้นจากหลักเขตที่ ๒ บริเวณทุ่งนาราชภูร หมู่ที่ ๔ บ้านหนองใหญ่ เทศบาลตำบลบ้านเหลื่อม พิกัด x :๑๙๒๘๑๑ ,Y:๑๗๒๗๔๙๗ แล้วไปทางทิศใต้ ผ่านทางรถไฟสายบัวใหญ่-แก่งคอย ถึงหลักเขตที่ ๓ ซึ่งตั้งอยู่บนเส้นแนวเขตป่าสงวนแห่งชาติป่าโคกหลวง ตามแนวเส้นตั้งฉากกับทางรถไฟ สายบัวใหญ่-แก่งคอย ตรงจุดที่อยู่ตรงหลักกิโลเมตรที่ กม.๓๔๓.๐๐ พิกัด x :๑๙๒๘๙๔ ,Y:๑๗๒๗๒๕๓ แล้วไปทางทิศตะวันตก และตะวันตกเฉียงใต้ เป็นเส้นเลียบบเส้นแนวเขตป่าสงวนแห่งชาติป่าโคกหลวง ผ่านถนนทางหลวงแผ่นดินหมายเลข ๒๑๖๐ แยกทางหลวงแผ่นดินหมายเลข ๒ (บ้านวัด)-บ้านเหลื่อม และถนนทางหลวงแผ่นดินหมายเลข ๒๓๖๙ ปะคำ-บ้านเหลื่อม จนถึงหลักเขตที่ ๔ ซึ่งตั้งอยู่บนเส้นแนวเขตป่าสงวนแห่งชาติป่าโคกหลวง ตามแนวเส้นตั้งฉากกับทางรถไฟสายบัวใหญ่-แก่งคอย ตรงจุดที่อยู่ตรงหลักกิโลเมตรที่ กม.๓๓๙.๔๔๐ พิกัด x :๑๘๙๖๓๔ ,Y:๑๗๒๕๙๓๓ ซึ่งเป็นจุดแบ่งเขตระหว่าง หมู่ที่ ๕ บ้านวังแร่ เทศบาลตำบลบ้านเหลื่อม กับหมู่ที่ ๕ บ้านวังแร่ เขตองค์การบริหารส่วนตำบลวังโพธิ์ แล้วไปทางทิศเหนือเป็นเส้นตรง ผ่านทางรถไฟสายสายบัวใหญ่-แก่งคอย ตรงจุดที่อยู่ตรงหลักกิโลเมตรที่ กม.๓๓๙.๔๔๐ ถึงหลักเขตที่ ๕ บริเวณจุดแบ่งเขตระหว่าง หมู่ที่ ๑ บ้านเหลื่อม เทศบาลตำบลบ้านเหลื่อม กับองค์การบริหารส่วนตำบลบ้านเหลื่อม พิกัด x :๑๘๙๕๐๐ ,Y:๑๗๒๖๔๑๗ แล้วไปทางทิศตะวันออกตามแนวเขตป่าสงวนแห่งชาติป่าโคกหลวง ผ่านถนนทางหลวงแผ่นดินหมายเลข ๒๓๖๙ ปะคำ-บ้านเหลื่อม ถึงบริเวณทุ่งนาราชภูร หมู่ที่ ๒ บ้านตลาด เทศบาลตำบลบ้านเหลื่อม พิกัด x :๑๙๐๕๘๙ ,Y:๑๗๒๖๘๔๐ แล้วไปทางทิศเหนือตามแนวเขตป่าสงวนแห่งชาติป่าโคกหลวง ถึงบริเวณสามแยกถนนเทศบาล ซึ่งเป็นแนวแบ่งเขตระหว่างหมู่ที่ ๑ บ้านเหลื่อม กับหมู่ที่ ๒ บ้านตลาด เทศบาลตำบลบ้านเหลื่อม พิกัด x:๑๙๐๓๐๐ ,Y:๑๗๒๗๔๐๐ แล้วไปทางทิศตะวันออกเฉียงใต้ตามแนวถนนเทศบาล ถึงพิกัด x :๑๙๐๔๐๐ ,Y:๑๗๒๗๓๐๐ แล้วไปทางทิศใต้ผ่านทุ่งนาราชภูรและผ่านหมู่ที่ ๒ บ้านตลาด ผ่านถนนเทศบาล ถึงบริเวณกึ่งกลางทางรถไฟสายบัวใหญ่-แก่งคอย พิกัด x:๑๙๐๗๐๐ ,Y:๑๗๒๖๖๐๐ แล้วไปทางทิศตะวันออกตามแนวกึ่งกลางทางรถไฟสายบัวใหญ่-แก่งคอย ถึงบริเวณจุดตัดทางรถไฟกับถนนทางหลวงแผ่นดินหมายเลข ๒๑๖๐ แยกทางหลวงแผ่นดินหมายเลข ๒ (บ้านวัด)-บ้านเหลื่อม พิกัด x :๑๙๑๙๐๐,Y:๑๗๒๖๙๐๐ ผ่านถนนทางหลวงแผ่นดินหมายเลข ๒๑๖๐ แยกทางหลวงแผ่นดินหมายเลข ๒ (บ้านวัด)-บ้านเหลื่อม ไปทางทิศเหนือถึงบริเวณแยกไปรษณีย์บ้านเหลื่อม แล้วไปทางทิศตะวันตก และตะวันตกเฉียงเหนือ ตามแนวถนนเทศบาลแบ่งเขตระหว่าง หมู่ที่ ๒ บ้านตลาด กับหมู่ที่ ๔ บ้านหนองใหญ่ เทศบาลตำบลบ้านเหลื่อม ถึงบริเวณสามแยกจุดแบ่งแนวเขตระหว่างหมู่ที่ ๒ บ้านตลาด ,หมู่ที่ ๔ บ้านหนองใหญ่ และหมู่ที่ ๘ บ้านกลาง เทศบาลตำบลบ้านเหลื่อม พิกัด x :๑๙๑๓๒๓,Y:๑๗๒๗๓๓๖ แล้วไปทางทิศตะวันตก และตะวันตกเฉียงเหนือ ตามแนวถนนเทศบาลแบ่งเขต ระหว่างหมู่ที่ ๒ บ้านตลาด กับหมู่ที่ ๘ บ้านกลาง เทศบาลตำบลบ้านเหลื่อม ถึงบริเวณวัดบ้านเหลื่อมซึ่งเป็นแนวแบ่งเขต ระหว่างหมู่ที่ ๑ บ้านเหลื่อม กับหมู่ที่ ๘ บ้านกลาง เทศบาลตำบลบ้านเหลื่อม แล้วไปทางทิศเหนือ และทิศตะวันตกเฉียงเหนือตามแนวแบ่งเขต ระหว่างหมู่ที่ ๑ บ้านเหลื่อม กับหมู่ที่ ๘ บ้านกลาง เทศบาลตำบลบ้านเหลื่อม ถึงบริเวณทุ่งนาราชภูรเขตระหว่างหมู่ที่ ๑ บ้านเหลื่อม กับหมู่ที่ ๘ บ้านกลาง เทศบาลตำบลบ้านเหลื่อม พิกัด x:๑๙๐๗๓๘ ,Y:๑๗๒๘๐๓๕ แล้วไปทางทิศตะวันออก และตะวันออกเฉียงเหนือ ตามแนวแบ่งเขตระหว่างเทศบาลตำบลบ้านเหลื่อม กับเขตองค์การบริหารส่วนตำบลบ้านเหลื่อม ถึงบริเวณหมู่ที่ ๕ บ้านดอนทอง เทศบาลตำบลบ้านเหลื่อม พิกัด x :๑๙๑๗๐๐,Y:๑๗๒๘๗๐๐ แล้วไปทางทิศตะวันออกเฉียงใต้ ตามแนวแบ่งเส้นเขตระหว่างเทศบาลตำบลบ้านเหลื่อม กับองค์การบริหารส่วนตำบลบ้านเหลื่อม ผ่านถนนทางหลวงแผ่นดินหมายเลข ๒๑๖๐ แยกทางหลวงแผ่นดินหมายเลข ๒ (บ้านวัด)-บ้านเหลื่อม ไปบรรจบกับหลักเขตที่ ๒ บริเวณ ทุ่งนาราชภูร หมู่ที่ ๔ บ้านหนองใหญ่ เทศบาลตำบลบ้านเหลื่อม พิกัด x :๑๙๒๘๑๑,Y:๑๗๒๗๔๙๗ ซึ่งเป็นจุดเริ่มต้น</p>

ข้อมูลเปรียบเทียบจำนวนราษฎรในแต่ละรูปแบบของการแบ่งเขตเลือกตั้งสมาชิกสภาเทศบาลตำบลบ้านเหลื่อม
อำเภอบ้านเหลื่อม จังหวัดนครราชสีมา

ลำดับที่	อำเภอ/เทศบาล	รูปแบบ ที่	เขต เลือกตั้ง ที่	ข้อมูลจำนวนราษฎร (ณ วันที่ ๓๑ ธันวาคม ๒๕๖๒)			เหตุผลของการ แบ่งเขตเลือกตั้ง
				จำนวนราษฎร ในเขตเลือกตั้ง	ค่าเฉลี่ยจำนวน ราษฎรต่อ ๑ เขต เลือกตั้ง	ผลต่างจำนวนราษฎร เปรียบเทียบกับค่าเฉลี่ย	
๓	อำเภอบ้านเหลื่อม เทศบาลตำบล บ้านเหลื่อม	๓	๑	๑. หมู่ที่ ๑ ต.บ้านเหลื่อม จำนวน ๑,๒๙๒ คน ๒. หมู่ที่ ๒ (ส่วนมาก) ต.บ้านเหลื่อม จำนวน ๓๔๘ คน ๓. หมู่ที่ ๐ ต.บ้านเหลื่อม จำนวน ๑๑๕ คน รวม = ๑,๗๕๕ คน	๓,๖๐๙/๒ =๑,๘๐๔.๕๐	๑,๗๕๕-๑,๘๐๔.๕๐ =-๔๙.๕๐ -๔๙.๕๐*๑๐๐/ ๑,๘๐๔.๕๐ ร้อยละ -๒.๗๔	
			๒	๑. หมู่ที่ ๒ (บางส่วน) ต.บ้านเหลื่อม จำนวน ๔๔ คน ๒. หมู่ที่ ๔ ต.บ้านเหลื่อม จำนวน ๕๓๕ คน ๓. หมู่ที่ ๕ ต.บ้านเหลื่อม จำนวน ๕๘๓ คน ๔. หมู่ที่ ๘ ต.บ้านเหลื่อม จำนวน ๕๑๓ คน ๕. หมู่ที่ ๑ ต.โคกกระเบื้อง จำนวน ๕ คน ๖. บ้านวังแร่ หมู่ที่ ๕ ต.วังโพธิ์ จำนวน ๑๗๔ คน รวม = ๑,๘๕๔ คน			

ผลต่างของจำนวนราษฎรของเขตเลือกตั้ง

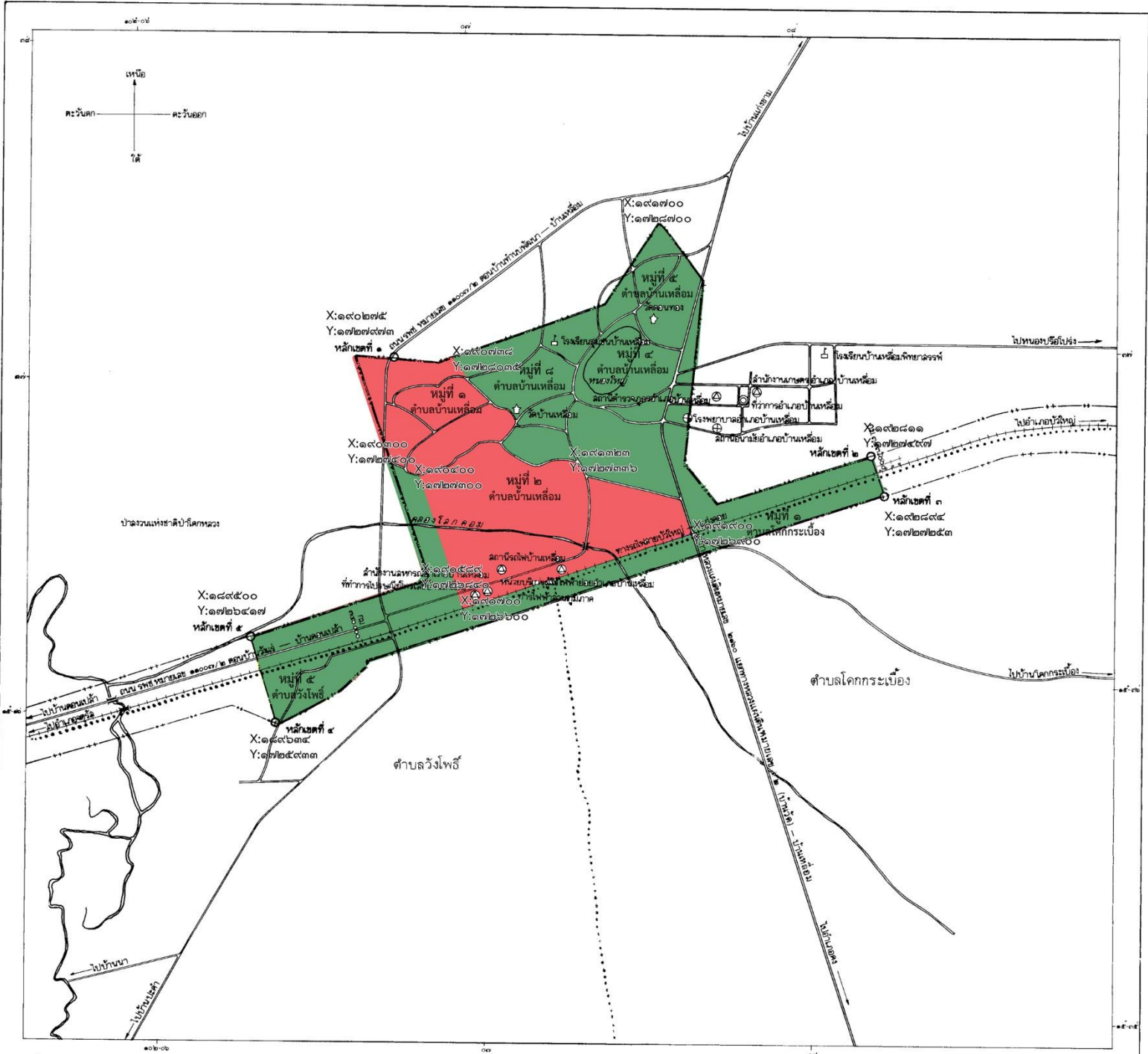
เขตเลือกตั้งน้อยที่สุด (เขต๑) น้อยกว่าค่าเฉลี่ย ร้อยละ -๒.๗๔

เขตเลือกตั้งมากที่สุด (เขต๒) มากกว่าค่าเฉลี่ย ร้อยละ ๒.๗๔

ดังนั้น ผลต่างจำนวนราษฎรของเขตเลือกตั้งที่ ๑ และเขตเลือกตั้งที่ ๒ เท่ากับร้อยละ ๕.๔๘ (๕.๔๘%)

แผนที่แบ่งเขตเลือกตั้งเทศบาลตำบลบ้านเหลื่อม อำเภอบ้านเหลื่อม จังหวัดนครราชสีมา

มาตราส่วน ๑:๒๐,๐๐๐
 ๐ ๑๐๐ ๒๐๐ ๔๐๐ ๖๐๐ เมตร



- เครื่องหมาย**
- - - - - สถานีวิทยุ
 - - - - - เขตป่าสงวนแห่งชาติ
 - == ทางหลวง ถนน
 - ถนนลูกรัง พื้นถนนอ่อน
 - ทางรถไฟ
 - == สะพาน
 - แม่น้ำ คลอง ห้วย
 - - - - -หนอง บึง
 - เขตตำบล

- ◎ ที่ว่าการอำเภอ
- ⊙ สถานที่ราชการ
- ☐ โรงเรียน
- ⊕ สถานีอนามัย
- ☆ วัด

■ = เขต ๑
 ■ = เขต ๒

นาย ชัย ด้วง
 (นายชาติ ด้วง)
 ผู้อำนวยการอำเภอ

นาย วิวัฒน์
 (นายธีระ ธีระพร)
 รองผู้อำนวยการสำนักงานส่งเสริม
 ปฎิบัติราชการแทนผู้อำนวยการสำนักงานส่งเสริม