

# แผนพัฒนาพนักงานเทศบาล



เทศบาลตำบลบ้านเหลื่อม อำเภอบ้านเหลื่อม  
จังหวัดนครราชสีมา  
งานการเจ้าหน้าที่ สำนักปลัดเทศบาล  
โทร ๐ ๔๔๓๘ ๗๑๕๕

## คำนำ

การจัดทำแผนการพัฒนาพนักงานเทศบาลของเทศบาลตำบลบ้านเหลื่อม นั้น ได้คำนึงถึงภารกิจ อำนาจ หน้าที่ตามกฎหมายที่เกี่ยวข้อง ทั้งนี้ เพื่อพัฒนาให้บุคลากรรู้ระเบียบแบบแผนของทางราชการหลักและวิธีปฏิบัติ ราชการ บทบาทและหน้าที่ของตนเองในระบบประชาธิปไตยอันมีพระมหากษัตริย์ทรงเป็นประมุขและแนวทางปฏิบัติตน เพื่อเป็นพนักงานเทศบาลที่ดีโดยได้กำหนดหลักสูตรการพัฒนาสำหรับบุคลากรแต่ละตำแหน่ง ให้ได้รับการพัฒนาในหลายมิติ ทั้งในด้านความรู้พื้นฐานในการปฏิบัติราชการ ด้านการพัฒนาเกี่ยวกับงานในหน้าที่รับผิดชอบ ด้านความรู้และทักษะเฉพาะของงานในแต่ละตำแหน่ง ด้านการบริหารและด้านคุณธรรมและจริยธรรม เพื่อพัฒนาศักยภาพของบุคลากรให้สอดคล้องกับบทบาทและภารกิจของเทศบาลตำบลบ้านเหลื่อม ต่อไป

เทศบาลตำบลบ้านเหลื่อม  
อำเภอบ้านเหลื่อม จังหวัดนครราชสีมา

# สารบัญ

	หน้า
๑. หลักการและเหตุผล	๔
๒. ความหมายของการพัฒนาบุคลากร	๕
๓. วัตถุประสงค์ในการจัดทำแผนพัฒนาพนักงานเทศบาล	๕
๔. เป้าหมายในการพัฒนา	๖
๕. ขอบเขตและแนวทางในการจัดทำแผนการพัฒนาพนักงานเทศบาล	๖
๖. ขั้นตอนการจัดทำแผนพัฒนาพนักงานเทศบาล	๗
๗. ยุทธศาสตร์การพัฒนาเทศบาล	๙
๘. ปัญหาและแนวทางการพัฒนาพนักงานเทศบาล	๑๐
๙. การจัดทำแผนพัฒนาพนักงานเทศบาลรายบุคคล	๑๒
๑๐. โครงการและกิจกรรมการพัฒนาพนักงานเทศบาล	๒๔

## ๑. หลักการและเหตุผล

การพัฒนาองค์กรให้เป็นองค์กรที่มีศักยภาพ สามารถแข่งขันได้ ทั้งในระดับพื้นที่ และระดับสากล เป็นสิ่งที่มีความจำเป็นอย่างยิ่งในปัจจุบัน ซึ่งเป็นยุคแห่งการแข่งขันไร้พรมแดน (Globalization) โดยต้องอาศัยความรู้ ความสามารถของบุคลากร องค์ความรู้ และการบริหารจัดการที่ดีตามหลักธรรมาภิบาล ซึ่งเป็นปัจจัยสำคัญที่จะช่วยให้องค์กรมีการพัฒนาสู่ความเป็นเลิศได้

ตามประกาศคณะกรรมการพนักงานเทศบาลจังหวัดนครราชสีมา เรื่อง หลักเกณฑ์และเงื่อนไขเกี่ยวกับการบริหารงานบุคคลของเทศบาล ลงวันที่ ๑๑ พฤศจิกายน ๒๕๔๕ และที่แก้ไขเพิ่มเติมถึงปัจจุบัน กำหนดให้เทศบาลมีการพัฒนา ผู้ได้รับการบรรจุเข้ารับราชการเป็นพนักงานเทศบาล ก่อนมอบหมายหน้าที่ให้ปฏิบัติเพื่อให้รู้ระเบียบแบบแผน ของทางราชการ หลักและวิธีปฏิบัติราชการ บทบาท และหน้าที่ของพนักงานเทศบาลในระบอบประชาธิปไตยอันมีพระมหากษัตริย์ทรงเป็นประมุข และแนวทางปฏิบัติตนเพื่อเป็นพนักงานเทศบาลที่ดี โดยเทศบาล ต้องดำเนินการพัฒนาให้ครบถ้วนตามหลักสูตรที่คณะกรรมการพนักงานเทศบาล (ก.ท.จ.นม) กำหนด เช่น การพัฒนา ด้านความรู้พื้นฐานในการปฏิบัติราชการ ให้ใช้วิธีการฝึกอบรมในห้องฝึกอบรม การฝึกอบรมทางไกล หรือการพัฒนาตนเอง ก็ได้หากเทศบาลมีความประสงค์จะพัฒนาเพิ่มเติมให้สอดคล้องกับความจำเป็นในการพัฒนาของแต่ละ เทศบาลก็ให้กระทำได้ ทั้งนี้ เทศบาลที่จะดำเนินการจะต้องใช้หลักสูตรที่คณะกรรมการ พนักงานเทศบาลกำหนดเป็นหลักสูตรหลัก และเพิ่มเติมหลักสูตรตามความจำเป็นที่เทศบาลพิจารณาเห็นว่ามีเหมาะสม การพัฒนาพนักงานเทศบาลเกี่ยวกับการปฏิบัติงานในหน้าที่ให้เทศบาลสามารถ เลือกใช้วิธีการพัฒนาอื่นๆ ได้ และอาจกระทำได้โดยสำนักงานคณะกรรมการกลางพนักงานเทศบาล (ก.ท.) สำนักงาน คณะกรรมการพนักงานเทศบาล (ก.ท.จ.นม.) เทศบาลต้นสังกัด หรือสำนักงานคณะกรรมการ พนักงานเทศบาล (ก.ท.จ.) ร่วมกับเทศบาลต้นสังกัด หรือเทศบาลต้นสังกัด ร่วมกับส่วนราชการอื่นหรือภาคเอกชนก็ได้และตามประกาศคณะกรรมการพนักงานเทศบาลจังหวัดนครราชสีมา ดังกล่าว กำหนดให้เทศบาลจัดทำแผนการพัฒนาบุคลากร เพื่อเพิ่มพูนความรู้ ทักษะ ทักษะที่ดี คุณธรรมและจริยธรรมอันจะทำให้ปฏิบัติหน้าที่ราชการในตำแหน่งนั้นได้อย่างมีประสิทธิภาพ

ในการจัดทำแผนการพัฒนาพนักงานเทศบาลต้องกำหนดตามกรอบของแผนแม่บทการพัฒนาพนักงานเทศบาล ที่คณะกรรมการกลางพนักงานเทศบาล (ก.ท.) กำหนด โดยให้กำหนดเป็นแผนการพัฒนาพนักงานเทศบาล มีระยะเวลา ๓ ปี ตามกรอบของ แผนอัตรากำลังของเทศบาลนั้น ๆ

เพื่อให้สอดคล้องกับแนวทางดังกล่าว เทศบาลตำบลบ้านเหลื่อม อำเภอบ้านเหลื่อม จังหวัดนครราชสีมา จึงได้จัดทำแผนการพัฒนาพนักงานเทศบาล ประจำปีงบประมาณ ๒๕๖๔ - ๒๕๖๖ ขึ้น เพื่อใช้เป็นแนวทางในการ พัฒนาบุคลากรและเป็นเครื่องมือในการบริหารงานบุคคลของผู้บริหาร อีกทั้งยังเป็นการพัฒนาเพื่อเพิ่มพูนความรู้ ทักษะ ทักษะที่ดี คุณธรรม จริยธรรมของบุคลากร อีกทางหนึ่งด้วย

## ๒. ความหมายของการพัฒนาบุคลากร

มหาวิทยาลัยมหาสารคาม (๒๕๔๐, หน้า ๑๕๔) ได้ให้ความหมายของการพัฒนาบุคลากรว่าเป็นการดำเนินการให้บุคลากรในหน่วยงานได้มีความรู้ความสามารถเหมาะสมกับงานที่ปฏิบัติหรือจะปฏิบัติ หรือให้มีความรู้ความสามารถสูงขึ้น ซึ่งในการพัฒนาบุคลากรนั้นปกติจะมีวัตถุประสงค์ ๒ ประการ คือ เพื่อให้บุคลากรมีความรู้ความสามารถเหมาะสมกับงานที่จะปฏิบัติและเพิ่มพูนความรู้สึกรู้สึกดีต่อการปฏิบัติงานให้สูงขึ้นอย่างมีประสิทธิภาพ

สมาน รังสิโยภุชฎี (๒๕๔๔, หน้า ๘๓) กล่าวว่า การพัฒนาบุคลากร หมายถึงการดำเนินการเกี่ยวกับการส่งเสริมให้บุคคลมีความรู้ ความสามารถ มีทักษะในการทำงานที่ดีขึ้นตลอดจนมีทัศนคติที่ดีในการทำงานอันจะเป็นผลให้การปฏิบัติงานมีประสิทธิภาพดียิ่งขึ้น การพัฒนาบุคคลเป็นกระบวนการที่จะเสริมสร้างและเปลี่ยนแปลงผู้ปฏิบัติงานในด้านต่าง ๆ เช่น ความรู้ ความสามารถ ทักษะ อุปนิสัย ทัศนคติที่ดี และวิธีในการทำงานอันจะนำไปสู่ประสิทธิภาพในการทำงาน

เคนนีและรายด์ (Kenney & Ried, ๑๙๘๖, p. ๓) กล่าวว่า การพัฒนาบุคลากรเป็นวิธีการต่าง ๆ ที่ดำเนินการเพื่อให้ผู้ที่ได้รับการบรรจุเข้าทำงานในองค์กรนั้นอยู่แล้วได้มีความรู้ ความเข้าใจ สามารถทำงานในหน้าที่ที่ได้รับมอบหมายได้อย่างเต็มที่

โดยสรุปแล้ว การพัฒนาบุคลากร คือการ ดำเนินการเพื่อให้บุคลากร ได้รับการพัฒนาความรู้ ความสามารถ เพื่อให้เหมาะสมในการนำไปปฏิบัติหน้าที่ราชการ

## ๓. วัตถุประสงค์ในการจัดทำแผนพัฒนาพนักงานเทศบาล

๓.๑ เพื่อพัฒนาพนักงานเทศบาล ให้มีสมรรถนะด้านความคิด มุ่งมั่นที่จะเป็นคนดี มีจิตสำนึกในการพัฒนาตนเองเพื่อให้รู้วิธีคิดอย่างมีระบบ รู้วิธีคิดที่ถูกต้อง มีทักษะในการใช้ความคิด (Conceptual Skills) เพื่อการบริหารและการปฏิบัติงานที่มีประสิทธิผล

๓.๒ เพื่อพัฒนาพนักงานเทศบาล ให้มีสมรรถนะด้านมนุษยสัมพันธ์ มุ่งมั่นที่จะเข้าใจและตระหนักรู้ในคุณค่าของตนเองและคุณค่าของผู้อื่น มีทักษะในการปฏิสัมพันธ์กับผู้อื่น (Human Skills) เพื่อการบริหารและปฏิบัติงานอย่างมีประสิทธิภาพ

๓.๓ เพื่อพัฒนาพนักงานเทศบาล ให้มีสมรรถนะด้านงาน มุ่งมั่นที่จะเป็นคนเก่ง มีทักษะในการบริหารและปฏิบัติงาน (Technical Skills) โดยเฉพาะสมรรถนะในการบริหารและปฏิบัติงานตามโครงการภายใต้แผนยุทธศาสตร์การพัฒนาของเทศบาลตำบลบ้านเหลื่อม และโครงการภายใต้แผนยุทธศาสตร์กรมส่งเสริมการปกครองท้องถิ่น เพื่อให้มีความพร้อมในการขับเคลื่อนยุทธศาสตร์ของกระทรวงและยุทธศาสตร์ของกรมส่งเสริมการปกครองท้องถิ่นได้อย่างมีประสิทธิภาพ รวมทั้งการบริหารและปฏิบัติงานตามภารกิจหลักของหน่วยงานต่าง ๆ ที่ให้ความร่วมมือและประสานงานขับเคลื่อนยุทธศาสตร์ในส่วนราชการต่าง ๆ ได้อย่างมีประสิทธิภาพ

## ๔. เป้าหมายในการพัฒนา

### ๔.๑ เป้าหมายเชิงปริมาณ

บุคลากร ได้รับการพัฒนาการเพิ่มพูนความรู้ ความสามารถ ทักษะ คุณธรรม และจริยธรรมในการปฏิบัติงาน ในปี ๒๕๖๔ - ๒๕๖๖ ไม่น้อยกว่าร้อยละ ๙๐ ของจำนวนบุคลากรทั้งหมด

## ๔.๒ เป้าหมายเชิงคุณภาพ

บุคลากร มีความรู้ ความชำนาญในการปฏิบัติงาน สามารถปฏิบัติงานในหน้าที่ได้อย่างมีประสิทธิภาพ ในปีงบประมาณ ๒๕๖๔ -๒๕๖๖ เพิ่มขึ้นร้อยละ ๙๐ จากจำนวนพนักงานที่ได้รับการพัฒนา

## ๔.๓ เป้าหมายเชิงประจักษ์

เทศบาลตำบลบ้านเหลื่อม มีบุคลากรที่มีความรู้ความสามารถในการปฏิบัติงาน และผลักดันให้การบริหารงานของเทศบาลตำบลบ้านเหลื่อมบรรลุตามเป้าหมาย

## ๕. ขอบเขตและแนวทางในการจัดทำแผนการพัฒนาพนักงานเทศบาล

เทศบาลตำบลบ้านเหลื่อม ได้แต่งตั้งคณะกรรมการจัดทำแผนพัฒนาพนักงานเทศบาล ประจำปี งบประมาณ ๒๕๖๔ - ๒๕๖๖ ตามคำสั่งเทศบาลตำบลบ้านเหลื่อมที่ ๓๗๕/๒๕๖๓ ลงวันที่ ๑ ตุลาคม ๒๕๖๓ ประกอบด้วย

- |                               |                     |
|-------------------------------|---------------------|
| - นายกเทศมนตรีตำบลบ้านเหลื่อม | ประธานกรรมการ       |
| - ปลัดเทศบาล                  | กรรมการ             |
| - หัวหน้าส่วนราชการ           | กรรมการ             |
| - หัวหน้าสำนักปลัดเทศบาล      | กรรมการและเลขานุการ |

โดยคณะกรรมการดังกล่าวข้างต้น ร่วมพิจารณาจัดทำแผนพัฒนาพนักงานเทศบาลของบุคลากรในสังกัด ให้ครอบคลุม ดังนี้

๕.๑ กำหนดหลักสูตรการพัฒนาหลักสูตรการพัฒนา วิธีการพัฒนา ระยะเวลาและงบประมาณในการ พัฒนาพนักงานเทศบาล ให้มีความสอดคล้องกับตำแหน่งและระดับตำแหน่งในแต่ละสายงาน ที่ดำรงอยู่ตามกรอบแผน อัตรากำลัง ๓ ปี

๕.๒ พิจารณาหลักสูตร ที่บุคลากรในสังกัด ต้องได้รับการพัฒนาความรู้ ความสามารถในหลักสูตรใดหลักสูตรหนึ่ง หรือหลายหลักสูตรอย่างน้อย ปีละ ๑ ครั้งหรือตามที่ผู้บริหารท้องถิ่นเห็นสมควร อาจประกอบด้วย

- (๑) หลักสูตรความรู้พื้นฐานในการปฏิบัติราชการ
- (๒) หลักสูตรการพัฒนาเกี่ยวกับงานในหน้าที่รับผิดชอบ
- (๓) หลักสูตรความรู้ และทักษะเฉพาะของงานในแต่ละตำแหน่ง
- (๔) หลักสูตรด้านการบริหาร
- (๕) หลักสูตรด้านคุณธรรมและจริยธรรม

๕.๓ พิจารณาหาวิธีการพัฒนาบุคลากร วิธีใดวิธีหนึ่งหรือหลายวิธีก็ได้ ตามความจำเป็น และความเหมาะสม อาจประกอบด้วย

- (๑) การปฐมนิเทศ
- (๒) การฝึกอบรม
- (๓) การศึกษาหรือดูงาน
- (๔) การประชุมเชิงปฏิบัติการ หรือการสัมมนา
- (๕) การสอนงาน การให้คำปรึกษาหรือวิธีการอื่นที่เหมาะสม

๕.๔ พิจารณาจัดสรรงบประมาณในการดำเนินการพัฒนา ในแต่ละหลักสูตรหรือแต่ละวิธีการ สำหรับการพัฒนาพนักงานเทศบาลตามแผนการพัฒนาพนักงานเทศบาล ให้ครอบคลุมโดยคำนึงถึง ความประหยัดคุ้มค่า เพื่อให้การพัฒนาบุคลากรเป็นไปอย่างมีประสิทธิภาพและประสิทธิผล

๕.๕ พิจารณากำหนดแนวทางการพัฒนาให้ครอบคลุมสมรรถนะหลักที่จำเป็นต่อการปฏิบัติราชการ ให้กับบุคลากรในสังกัด อย่างน้อยควรประกอบด้วย

- (๑) การมุ่งผลสัมฤทธิ์
- (๒) การยึดมั่นในความถูกต้องชอบธรรมและจริยธรรม
- (๓) ความเข้าใจในองค์กรและระบบงาน
- (๔) การบริการเป็นเลิศ
- (๕) การทำงานเป็นทีม

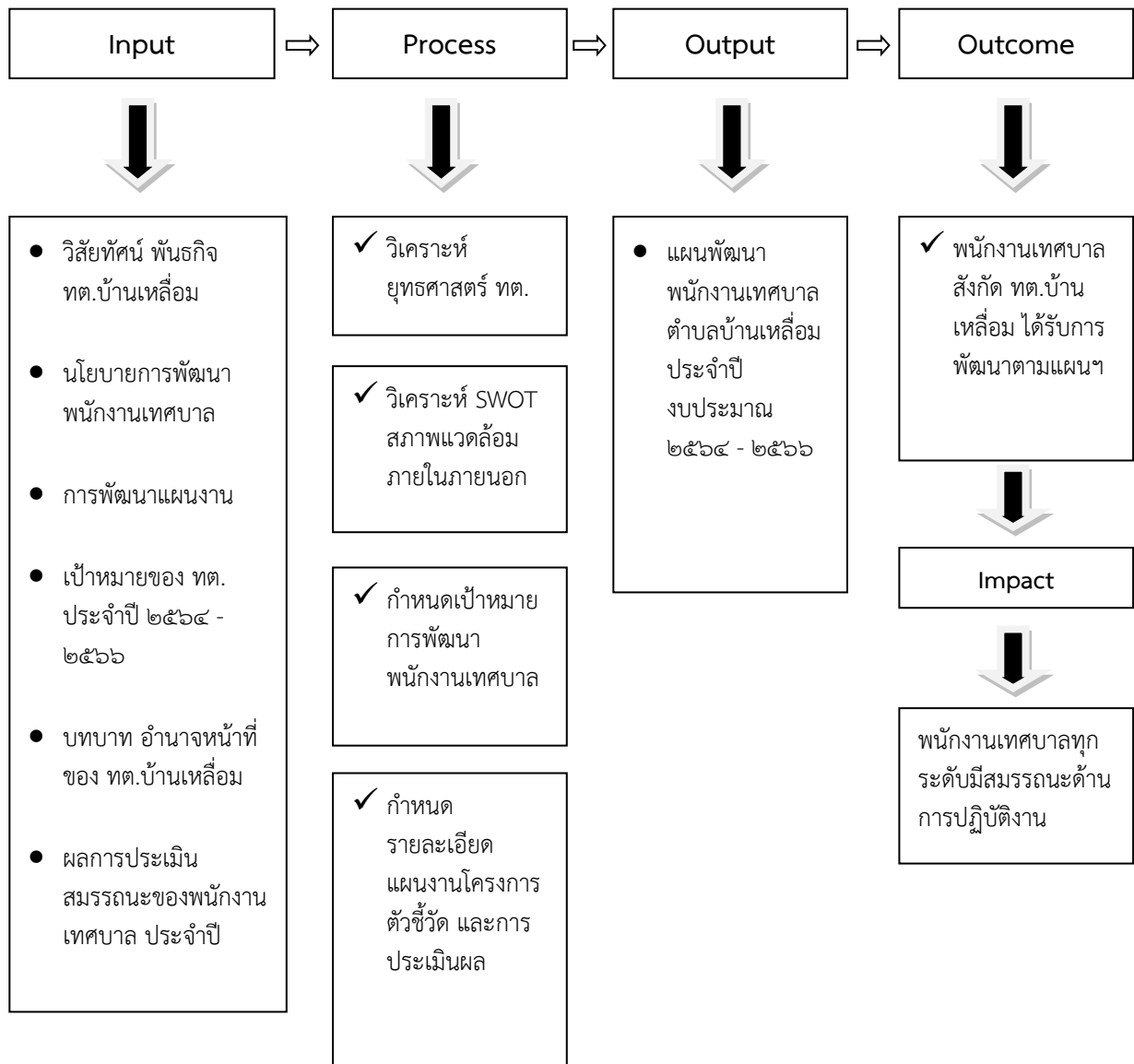
๕.๖ พิจารณาจัดการเรียนรู้ในองค์กร KM (Knowledge Management) ในเทศบาลตำบลบ้านเหลื่อม เพื่อให้เป็นองค์กรแห่งการเรียนรู้ (learning organization) ในทุกวาระ ทุกโอกาส เพื่อสืบค้นหาความรู้ใหม่ ๆ ในตัวบุคลากร และนำมาแลกเปลี่ยนเรียนรู้ร่วมกัน

## ๖. ขั้นตอน ในการจัดทำแผนพัฒนาพนักงานเทศบาล

### ขั้นตอนการจัดทำแผนพัฒนาพนักงานเทศบาล

- ๖.๑.๑ แต่งตั้งคณะกรรมการเพื่อดำเนินการจัดทำแผนพัฒนาพนักงานเทศบาล
- ๖.๑.๒ ประชุมคณะกรรมการ ทบทวนวิสัยทัศน์ พันธกิจและยุทธศาสตร์ กำหนดเป้าหมาย แนวทางในการพัฒนาบุคลากรในสังกัด ของเทศบาลตำบลบ้านเหลื่อม
- ๖.๑.๓ เพื่อจัดทำร่างแผนพัฒนาพนักงานเทศบาล ของเทศบาลตำบลบ้านเหลื่อม และส่งคณะกรรมการเพื่อพิจารณาปรับแต่งร่างแผนพัฒนาพนักงานเทศบาล
- ๖.๑.๔ จัดส่งแผนพัฒนาพนักงานเทศบาล ขอความเห็นชอบคณะกรรมการพนักงานเทศบาลจังหวัดนครราชสีมา พร้อมแผนอัตรากำลัง ๓ ปี
- ๖.๑.๕ ประกาศใช้แผนพัฒนาพนักงานเทศบาล และจัดส่งแผน ให้ อำเภอ และจังหวัด และส่วนราชการในสังกัด

แนวคิดในการจัดทำแผนพัฒนาพนักงานเทศบาล  
ของเทศบาลตำบลบ้านเหลื่อม





๗. ยุทธศาสตร์การพัฒนาพนักงานเทศบาลตำบลบ้านเหลื่อม

ยุทธศาสตร์การพัฒนา	กลยุทธ์
<p><b>ยุทธศาสตร์ที่ ๑</b> การพัฒนาคุณภาพชีวิตบุคลากร</p>	<p><b>กลยุทธ์ที่ ๑</b> พัฒนาบุคลากรให้สอดคล้องกับสมรรถนะที่จำเป็นในการปฏิบัติงาน</p> <p><b>กลยุทธ์ที่ ๒</b> ส่งเสริมและสนับสนุนการพัฒนาบุคลากรเพื่อรองรับความก้าวหน้าในสายงาน</p> <p><b>กลยุทธ์ที่ ๓</b> ส่งเสริมและพัฒนาคุณภาพชีวิตบุคลากรทุกระดับ</p>
<p><b>ยุทธศาสตร์ที่ ๒</b> การพัฒนาบุคลากรให้เป็นคนดี</p>	<p><b>กลยุทธ์ที่ ๑</b> พัฒนาบุคลากรให้เป็นคนมีความรู้คู่ความดี</p> <p><b>กลยุทธ์ที่ ๒</b> ส่งเสริมให้บุคลากรมีคุณธรรมจริยธรรมในการปฏิบัติงาน</p>
<p><b>ยุทธศาสตร์ที่ ๓</b> การพัฒนาบุคลากรเป็นผู้นำการเปลี่ยนแปลง</p>	<p><b>กลยุทธ์ที่ ๑</b> พัฒนาบุคลากรให้ยอมรับการเปลี่ยนแปลงที่จะเกิดขึ้นในองค์กร ในอนาคต</p> <p><b>กลยุทธ์ที่ ๒</b> ส่งเสริมและพัฒนาให้บุคลากรร่วมมือกับเครือข่าย หน่วยงานรัฐ เอกชน และภาพประชาชน</p>
<p><b>ยุทธศาสตร์ที่ ๔</b> การสร้างวัฒนธรรมในองค์กรให้มีการแลกเปลี่ยนเรียนรู้และร่วมกันพัฒนา</p>	<p><b>กลยุทธ์ที่ ๑</b> ส่งเสริมให้บุคลากรยอมรับในผลงานของคนอื่นและปรับปรุงแก้ไขในผลงานของตน</p> <p><b>กลยุทธ์ที่ ๒</b> ส่งเสริมกระบวนการจัดการเรียนรู้ร่วมกันภายในองค์กร ทุกวาระ (KM) เพื่อเป็นเครื่องมือในการพัฒนาศักยภาพและความสามารถในการปฏิบัติงาน</p>

## ๘. ปัญหาและแนวทางในการพัฒนาพนักงานเทศบาล

การวิเคราะห์สภาวะแวดล้อม (SWOT Analysis) เป็นเครื่องมือในการประเมินสถานการณ์ สำหรับองค์กร ซึ่งช่วยผู้บริหารกำหนด จุดแข็ง และ จุดอ่อน ขององค์กร จากสภาพแวดล้อมภายใน โอกาสและอุปสรรคจากสภาพแวดล้อมภายนอก ตลอดจนผลกระทบจากปัจจัยต่าง ๆ ต่อการทำงานขององค์กร การวิเคราะห์ SWOT Analysis เป็นเครื่องมือในการวิเคราะห์สถานการณ์ เพื่อให้ ผู้บริหารรู้จุดแข็ง จุดอ่อน โอกาส และอุปสรรคขององค์กรซึ่งจะช่วยให้ทราบว่าองค์กรได้เดินทางมาถูกทิศและไม่หลงทาง นอกจากนี้ยังบอกได้ว่าองค์กรมีแรงขับเคลื่อน ไปยังเป้าหมายได้ดีหรือไม่ มั่นใจได้อย่างไรว่าระบบการทำงานในองค์กรยังมีประสิทธิภาพอยู่ มีจุดอ่อนที่จะต้องปรับปรุงอย่างไร ซึ่งการวิเคราะห์สภาวะแวดล้อม SWOT Analysis มีปัจจัยที่ควรนำมาพิจารณา ๒ ส่วน ดังนี้

### ๑. ปัจจัยภายใน (Internal Environment Analysis) ได้แก่

#### ๑.๑ S มาจาก Strengths

หมายถึง จุดเด่นหรือจุดแข็ง ซึ่งเป็นผลมาจากปัจจัยภายใน เป็นข้อดีที่เกิดจากสภาพแวดล้อมภายในองค์กร เช่น จุดแข็งด้านกำลังคน จุดแข็งด้านการเงิน จุดแข็งด้านการผลิต จุดแข็ง ด้านทรัพยากรบุคคล องค์กรจะต้องใช้ประโยชน์จากจุดแข็งในการกำหนดกลยุทธ์

#### ๑.๒ W มาจาก Weaknesses

หมายถึง จุดด้อยหรือจุดอ่อน ซึ่งเป็นผลมาจากปัจจัยภายใน เป็น ปัญหาหรือข้อบกพร่องที่เกิดจากสภาพแวดล้อมภายในต่างๆ ขององค์กร ซึ่งองค์กรจะต้องหาวิธีในการแก้ปัญหาเหล่านั้น

### ๒. ปัจจัยภายนอก (External Environment Analysis) ได้แก่

#### ๒.๑ O มาจาก Opportunities

หมายถึง โอกาส เป็นผลจากการที่สภาพแวดล้อม ภายนอกขององค์กรเอื้อประโยชน์หรือส่งเสริมการ ดำเนินงานขององค์กร โอกาสแตกต่างจากจุดแข็งตรงที่โอกาสนั้น เป็นผลมาจากสภาพแวดล้อมภายนอก แต่จุดแข็งนั้นเป็นผลมาจากสภาพแวดล้อมภายใน ผู้บริหารที่ดีจะต้องเสาะ แสวงหาโอกาสอยู่เสมอ และใช้ประโยชน์จากโอกาสนั้น

#### ๒.๒ T มาจาก Threats

หมายถึง อุปสรรค เป็นข้อจำกัดที่เกิดจากสภาพแวดล้อม ภายนอก ซึ่งการบริหารจำเป็นต้องปรับกลยุทธ์ให้สอดคล้องและพยายามขจัดอุปสรรค ต่างๆ ที่เกิดขึ้นให้ได้จริง

วิเคราะห์ปัจจัยภายใน ภายนอก (SWOT)  
ในการจัดทำแผนพัฒนาพนักงานเทศบาล  
ของเทศบาลตำบลบ้านเหลื่อม

จุดแข็ง S	จุดอ่อน W
<ol style="list-style-type: none"> <li>๑. บุคลากรมีการทำงานเป็นทีม และสามัคคีกัน</li> <li>๒. บุคลากรมีจิตบริการ</li> <li>๓. บุคลากรมีความสมานฉันท์ภายในองค์กร</li> <li>๔. ผู้บริการปกครองแบบครอบครัว</li> <li>๕. สภาพแวดล้อมเหมาะสมและบรรยากาศดี</li> <li>๖. รับฟังความคิดเห็นซึ่งกันและกัน</li> <li>๗. บุคลากรรุ่นใหม่ยอมรับการเปลี่ยนแปลง</li> <li>๘. มีวัสดุ ครุภัณฑ์ อาคารสถานที่ เครื่องอำนวยความสะดวก สะดวกทั่วถึง</li> <li>๙. ขอบเขตการทำงานมีความชัดเจน</li> </ol>	<ol style="list-style-type: none"> <li>๑. ขาดฐานข้อมูลที่ยอมรับนับถือ</li> <li>๒. ทำงานแทนกันไม่ได้</li> <li>๓. ขาดการประเมินผลการปฏิบัติงานอย่างมีประสิทธิภาพ</li> <li>๔. บุคลากรขาดทักษะในการทำงาน</li> <li>๕. ขาดการวางแผนในการพัฒนาองค์กร</li> <li>๖. ขาดการจัดกิจกรรมแลกเปลี่ยนเรียนรู้ร่วมกันในองค์กร</li> <li>๗. บุคลากรขาดความกระตือรือร้นในการเรียนรู้และพัฒนางาน</li> </ol>
โอกาส O	ข้อจำกัด T
<ol style="list-style-type: none"> <li>๑. ทต.บ้านเหลื่อม ให้โอกาสในการพัฒนาตนเองด้านการปฏิบัติงาน</li> <li>๒. มีระบบสารสนเทศที่เอื้อต่อการปฏิบัติงาน</li> <li>๓. มีอิสระในการแสดงความคิดเห็นและเปิดโอกาสให้บุคลากรมีส่วนร่วม</li> <li>๔. ทต.บ้านเหลื่อม ให้ความสำคัญต่องานการเจ้าหน้าที่</li> <li>๕. ได้รับความร่วมมือจากหน่วยงานนอกอย่างดี</li> </ol>	<ol style="list-style-type: none"> <li>๑. บุคลากรภายนอกงานการเจ้าหน้าที่ไม่เข้าใจขั้นตอนการปฏิบัติงานของงานการเจ้าหน้าที่</li> <li>๒. นโยบายรัฐ มีการเปลี่ยนแปลงบ่อยครั้ง</li> <li>๓. ระเบียบ กระทรวงมหาดไทยหนังสือชักซ้อม ไม่มีความชัดเจน ขาดแนวทางในการดำเนินการที่ถูกต้อง</li> </ol>

## การกำหนดสมรรถนะเพื่อใช้ในการพัฒนา

๑. เทศบาลตำบลบ้านเหลื่อม ได้ยึดหลักสมรรถนะหลักที่จำเป็นต่อการปฏิบัติราชการ ของบุคลากรทุกระดับชั้น มากำหนดเป็นสมรรถนะเพื่อการพัฒนาบุคลากรในสังกัด ซึ่งเทศบาลตำบลบ้านเหลื่อม ได้ประกาศใช้เป็นตัวกำหนดในการประเมินผลการปฏิบัติงานของพนักงานเทศบาลทุก ๖ เดือน ดังนี้

- ❖ การมุ่งผลสัมฤทธิ์
- ❖ การยึดมั่นในความถูกต้องชอบธรรมและจรรยาบรรณ
- ❖ ความเข้าใจในองค์กรและระบบงาน
- ❖ การบริการเป็นเลิศ
- ❖ การทำงานเป็นทีม

๒. ตำแหน่ง บริหารงานท้องถิ่นและอำนวยการท้องถิ่น เป็นสายงานของผู้บริหาร เทศบาลตำบลบ้านเหลื่อม ได้กำหนด แนวทางการสำหรับการพัฒนาเพื่อทำหน้าที่ผู้บริหารที่ดีในปัจจุบันและอนาคต พร้อมกับเตรียมก้าวขึ้นเป็นผู้บริหารระดับมีอาชีพ ดังนี้

- ❖ การเป็นผู้นำในการเปลี่ยนแปลง
- ❖ ความสามารถในการเป็นผู้นำ
- ❖ ความสามารถในการพัฒนาคน
- ❖ การคิดเชิงกลยุทธ์

๓. ตำแหน่งอื่น ที่นอกเหนือจากสายงานผู้บริหารท้องถิ่น อำนวยการท้องถิ่น เทศบาลตำบลบ้านเหลื่อม ได้กำหนดสมรรถนะประจำสายงาน ตามมาตรฐานกำหนดตำแหน่งและระดับที่ดำรงตำแหน่งอยู่ , ตามสายงานประจำของแต่ละตำแหน่ง ยกเว้น ลูกจ้างประจำและพนักงานจ้างบางตำแหน่ง ซึ่งเป็นไปตามประกาศของเทศบาลตำบลบ้านเหลื่อม ในเรื่องของการประเมินผลการปฏิบัติงานประจำปี และต้องดำเนินการทุก ๖ เดือน เช่นกัน

## ๙. การจัดทำแผนพัฒนาพนักงานเทศบาลรายบุคคล

**แผนพัฒนารายบุคคล (Individual Development Plan : IDP)** หมายถึง กรอบหรือแนวทางที่จะช่วยให้บุคลากรในหน่วยงานสามารถปฏิบัติงานได้บรรลุตามเป้าหมายในสายอาชีพของตน โดยมีวัตถุประสงค์หลักในการพัฒนาจุดอ่อน (weakness) และเสริมจุดแข็ง (Strength) ของบุคลากรในหน่วยงาน แผนพัฒนารายบุคคล หรือเรียกสั้น ๆ ว่า IDP จึงเป็นแผนสำหรับการพัฒนาบุคลากรเพื่อเตรียมความพร้อมให้มีคุณสมบัติ ความสามารถ และศักยภาพในการทำงานสำหรับตำแหน่งที่สูงขึ้นต่อไปในอนาคต หรือตามเส้นทางความก้าวหน้าในสายอาชีพ (Career Path) ที่เทศบาลตำบลบ้านเหลื่อมกำหนดขึ้น

ดังนั้น IDP จึงไม่ใช่กระบวนการประเมินผลการปฏิบัติงาน (Performance Appraisal) เพื่อการเลื่อนตำแหน่งงานหรือการปรับเงินเดือนและการให้ผลตอบแทนในรูปแบบต่าง ๆ แต่เมื่อได้มีการดำเนินกิจกรรมตามกรอบ IDP อย่างเป็นระบบบนเกณฑ์ขั้นพื้นฐานของระดับความรู้ ความสามารถ หรือสิ่งที่ผู้บังคับบัญชาคาดหวัง มีการพูดคุยสื่อสารแบบสองทาง เป็นข้อผูกพันหรือข้อตกลงในการเรียนรู้ร่วมกัน IDP ก็จะเป็นเครื่องมือสำคัญในการเชื่อมโยงความต้องการของพนักงานรายบุคคลให้ตอบรับหรือตอบสนองต่อความต้องการในระดับหน่วยงานย่อย และส่งผลให้บรรลุเป้าหมายขององค์กรได้

การจัดทำแผนพัฒนารายบุคคลของเทศบาลตำบลบ้านเหลื่อม มีเจตนารมณ์สำคัญที่จะเปลี่ยนแปลงมุมมองต่อระบบบริหารพนักงานเทศบาลจากเดิมที่เน้นพัฒนาพนักงานเทศบาลให้มีความเชี่ยวชาญเฉพาะด้าน มาเป็นการให้พนักงานเทศบาลเป็นผู้รอบรู้ลึก และเป็นแรงผลักดันต่อความสำเร็จของเทศบาลตำบลบ้านเหลื่อม รวมทั้งให้พนักงานเทศบาลปฏิบัติงานโดยมุ่งเน้นที่ประชาชนและสัมฤทธิ์ผล

บุคลากรเทศบาลตำบลบ้านเหลื่อม จึงต้องปรับเปลี่ยนบทบาท วิธีคิด และวิธีปฏิบัติงาน รวมถึงการพัฒนาความรู้ ความสามารถของตนเองให้สามารถตอบสนองต่อภารกิจของหน่วยงานได้อย่างรวดเร็ว และมีประสิทธิภาพ โดยมุ่งเน้นการนำหลักสมรรถนะมาประกอบในการบริหารและพัฒนาทรัพยากรบุคคล เพื่อให้บุคลากรมีพื้นฐานสมรรถนะตามที่เทศบาลตำบลบ้านเหลื่อมกำหนด

ด้วยเหตุนี้ เทศบาลตำบลบ้านเหลื่อมจึงจำเป็นต้องมีการดำเนินการในเรื่องการพัฒนาบุคลากรเป็นรายบุคคลเพื่อเพิ่มพูนประสิทธิภาพให้แก่บุคลากรทุกระดับชั้น หากมีการดำเนินการตามกระบวนการพัฒนารายบุคคลอย่างเป็นระบบและต่อเนื่องแล้ว บุคลากรของเทศบาลตำบลบ้านเหลื่อมจะมีคุณภาพ คุณธรรม จริยธรรม สามารถปฏิบัติงานให้เกิดผลสัมฤทธิ์ต่อภารกิจที่ได้รับมอบหมาย อันจะมีผลเชื่อมโยงไปสู่การประเมินผลการปฏิบัติงาน การเลื่อนขั้นเงินเดือน เพิ่มค่าจ้าง และค่าตอบแทน ทำให้บุคลากรมีขวัญและกำลังใจในการปฏิบัติงานเพื่อประโยชน์ต่อเทศบาลตำบลบ้านเหลื่อมยิ่งขึ้นต่อไป

ดังนั้น บุคลากรทุกระดับ จำเป็นต้องมีความรู้ ความเข้าใจเบื้องต้นเกี่ยวกับการจัดทำแผนพัฒนารายบุคคล ประกอบด้วย ความหมาย ประโยชน์ บทบาทหน้าที่ของกลุ่มบุคคลที่มีส่วนเกี่ยวข้องกับ การทำแผนพัฒนารายบุคคล รวมถึงเครื่องมือที่ใช้ในการพัฒนาบุคลากรรายบุคคล ซึ่งบุคคลที่มีส่วนเกี่ยวข้องในการจัดทำแผนพัฒนารายบุคคล (IDP) ประกอบด้วย

๑. ผู้บริหารระดับสูง - นายกเทศมนตรีตำบลบ้านเหลื่อม
๒. ผู้บังคับบัญชาที่มีผู้ใต้บังคับบัญชา - ปลัดเทศบาล หัวหน้าส่วนราชการ และพนักงานทุกระดับ
๓. เจ้าหน้าที่ - นักทรัพยากรบุคคล
๔. องค์กร - เทศบาลตำบลบ้านเหลื่อม

บุคคลในแต่ละกลุ่มมีบทบาทและขอบเขตหน้าที่ความรับผิดชอบ ดังตารางต่อไปนี้

กลุ่มบุคคล	บทบาท/ หน้าที่ความรับผิดชอบ
นายกเทศมนตรีตำบลบ้านเหลื่อม	<ul style="list-style-type: none"> <li>• สนับสนุนและผลักดันให้ผู้บริหารและบุคลากรปฏิบัติตาม IDP ตามที่กำหนดขึ้น</li> <li>• อนุมัติให้การจัดทำ IDP เป็นกระบวนการหนึ่งที่ผู้บังคับบัญชาจะต้องปฏิบัติอย่างต่อเนื่องทุกปี</li> <li>• ติดตามผลการจัดทำ IDP ระหว่างผู้บังคับบัญชากับบุคลากร พร้อมทั้งการนำแผน IDP ไปใช้ปฏิบัติจริง</li> <li>• จัดสรรงบประมาณในการฝึกอบรมและพัฒนาบุคลากรในแต่ละปีอย่างต่อเนื่อง</li> </ul>
ปลัดเทศบาล หัวหน้าส่วนราชการ ผู้ใต้บังคับบัญชาในแต่ละสายงาน ในแต่ละกอง	<ul style="list-style-type: none"> <li>• ทำความเข้าใจกับกระบวนการและวัตถุประสงค์ของการจัดทำ IDP</li> <li>• ปฏิบัติตามกระบวนการและขั้นตอนของ IDP ที่กำหนดขึ้น</li> <li>• ประเมินขีดความสามารถของผู้ใต้บังคับบัญชา เพื่อค้นหาจุดแข็งและจุดอ่อนของบุคลากรในงานที่มอบหมายให้รับผิดชอบในปัจจุบัน</li> <li>• ทำความเข้าใจถึงแหล่งหรือช่องทางการเรียนรู้เพื่อพัฒนาขีดความสามารถของบุคลากรเป็นรายบุคคล</li> <li>• กำหนดแนวทางหรือช่องทางการพัฒนาตนเองที่เหมาะสมกับบุคลากร</li> </ul>

	<ul style="list-style-type: none"> <li>• ให้ข้อมูลป้อนกลับแก่บุคลากรถึงจุดเด่นและจุดที่บุคลากรต้องพัฒนาปรับปรุงให้ดีขึ้น</li> <li>• ชี้ให้บุคลากรเห็นขอบเขตที่เขาสามารถเพิ่มความรับผิดชอบมากขึ้น</li> </ul>
นักทรัพยากรบุคคล	<ul style="list-style-type: none"> <li>• มีส่วนร่วมในการประเมินความสามารถของตนเองตามความเป็นจริง</li> <li>• ทำความเข้าใจแผนพัฒนารายบุคคล (IDP) ที่ผู้บังคับบัญชากำหนดขึ้นด้วยความเต็มใจและตั้งใจ</li> <li>• ร่วมกับหัวหน้าส่วนราชการกำหนดแผนฯ เป้าหมายและวัตถุประสงค์ในการพัฒนาตนเอง</li> <li>• หาวิธีการในการทำให้เป้าหมายในสายอาชีพของตนเองและผลงานที่รับผิดชอบประสบความสำเร็จ</li> <li>• ประเมินความก้าวหน้าในการพัฒนาตนเองและเต็มใจที่จะรับรู้ผลการพัฒนาความสามารถของตนเองจากผู้อื่น</li> </ul>
เทศบาลตำบลบ้านเหลื่อม	<ul style="list-style-type: none"> <li>• ประชุมพิจารณาให้นายกเทศมนตรีอนุมัติ เห็นด้วยกับการนำเอา IDP มาใช้ในเทศบาลตำบลบ้านเหลื่อม</li> <li>• จัดเตรียมแบบฟอร์มการทำ IDP ให้เป็นมาตรฐานเดียวกัน</li> <li>• ออกแบบและปรับปรุงระบบการพัฒนาบุคลากรรวมถึงบูรณาการ IDP กับเครื่องมือการบริหารบุคคลในเรื่องอื่น ๆ</li> <li>• ให้ความรู้และความเข้าใจเกี่ยวกับแนวทางการจัดทำ IDP แก่ผู้บริหารทุกส่วนราชการและบุคลากรทั้งหมด</li> <li>• ให้คำปรึกษาและแนะนำแนวทางการจัดทำแผน IDP กับผู้บริหารและบุคลากร</li> <li>• ตอบข้อซักถามเกี่ยวกับวิธีการจัดทำแผน IDP</li> <li>• หาช่องทางในการสื่อสารเพื่อประชาสัมพันธ์เปลี่ยน Mindset หรือจิตสำนึกของผู้บริหารและบุคลากรในการจัดทำ IDP</li> <li>• ติดตามผลการปฏิบัติตามแผน IDP จากผู้บริหารและบุคลากร</li> </ul>

การสำรวจตนเองของบุคลากรในสังกัด เริ่มจากนายกเทศมนตรีตำบลบ้านเหลื่อม เชิญปลัด และหัวหน้าส่วนราชการ ประชุมทำความเข้าใจเกี่ยวกับหลักการ และวิธีการสำรวจตนเอง ว่า หน่วยงาน หัวหน้าส่วน และผู้ใต้บังคับบัญชามีบทบาทอย่างไร จากนั้นให้แต่ละส่วนราชการไปสำรวจตัวเอง โดยการทำงานร่วมกันระหว่างหัวหน้าส่วนราชการและลูกน้อง ร่วมปรึกษาหารือภายในส่วนราชการและให้บุคลากรประเมินตนเองส่งงานการเจ้าหน้าที่ ตามตาราง

แบบฟอร์มสอบถามเพื่อจัดทำแผนพัฒนาพนักงานเทศบาลรายบุคคล  
ของเทศบาลตำบลบ้านเหลื่อม  
ส่วนราชการ.....

ชื่อผู้ปฏิบัติงาน.....ตำแหน่ง.....ระดับ.....  
หน้าที่ความรับผิดชอบ โดยตำแหน่ง และการปฏิบัติงานจริง

๑. ....
๒. ....
๓. ....
๔. ....
๕. ....

การประเมินตนเอง ให้พิจารณาระดับการประเมินดังต่อไปนี้

๑. ระดับความรู้/ทักษะ (๑)
  - ๐ - ไม่มีความรู้/ไม่มีทักษะ
  - ๑ - มีความรู้ มีทักษะบ้างแต่ไม่มีความมั่นใจที่จะนำไปใช้งานจำเป็นต้องมีที่ปรึกษา
  - ๒ - มีความรู้ มีทักษะและมีความมั่นใจที่จะนำไปใช้งาน
  - ๓ - มีความรู้ ทักษะและสามารถเป็นที่ปรึกษาให้คำแนะนำได้
๒. ระดับความจำเป็นต่องานที่รับผิดชอบ (๒)
  - ๐ - ไม่มีความจำเป็น ไม่ได้ใช้งาน
  - ๑ - มีความจำเป็นบางครั้งที่ต้องนำมาใช้งาน
  - ๒ - มีความจำเป็นต้องใช้ในงานบ่อยครั้ง
  - ๓ - จำเป็นอย่างยิ่งที่ต้องนำมาใช้งาน
๓. ระดับความต้องการในการพัฒนา (๓)
  - ๐ - ไม่ต้องพัฒนา
  - ๑ - มีความต้องการพัฒนาเพื่อต้องการใช้งานในระยะยาว
  - ๒ - มีความต้องการพัฒนาเพื่อต้องการใช้งานในระยะปานกลาง
  - ๓ - มีความต้องการพัฒนาอย่างเร่งด่วนเพื่อต้องการใช้งาน

ตารางลงคะแนน

คำอธิบายให้ บุคลากรบันทึกคะแนนด้วยตนเอง โดยนำค่าคะแนนที่คิดว่าใช่หรือต้องการจากข้อ ๑ - ๓ มา  
ลงคะแนนตัวเอง ในแบบ ช่อง (๑) - (๓)

คุณลักษณะ	ค่าคะแนน (กรอกด้วยตัวเอง)		
	ระดับ ปัจจุบัน (๑)	ระดับที่พึง ประสงค์ (๒)	ระดับความ ต้องการ พัฒนา (๓)
<b>สมรรถนะหลัก (พนักงานทุกระดับชั้น)</b> ๑. การมุ่งผลสัมฤทธิ์ ๒. การยึดมั่นในความถูกต้องชอบธรรมและจริยธรรม ๓. ความเข้าใจในองค์กรและระบบงาน ๔. การบริการเป็นเลิศ ๕. การทำงานเป็นทีม			
<b>สมรรถนะประจำผู้บริหาร (เฉพาะสายงานผู้บริหาร)</b> ๑. การเป็นผู้นำในการเปลี่ยนแปลง ๒. ความสามารถในการเป็นผู้นำ ๓. ความสามารถในการพัฒนาคน ๔. การคิดเชิงกลยุทธ์			
<b>สมรรถนะประจำสายงาน (พนักงานเทศบาล ลูกจ้าง พนักงานจ้าง ที่มีชื่อเหมือนพนักงานส่วนตำบล) ตามระดับ ในมาตรฐานกำหนด ตำแหน่ง</b> ๑. .... ๒. .... ๓. .... ๔. ....			
<b>ข้อเสนอแนะด้านอื่น ๆ เช่น เสริมทักษะ ด้านคอมพิวเตอร์ ด้านภาษา ด้านการจัดการข้อมูล ฯลฯ</b> ๑. .... ๒. .... ๓. .... ๔. .... ๕. ....			



ตารางการพัฒนาพนักงานเทศบาลรายบุคคล  
เทศบาลตำบลบ้านเหลื่อม

ประจำปีงบประมาณ ๒๕๖๔ - ๒๕๖๖

ตำแหน่ง	ทักษะที่ต้องพัฒนา	วิธีการพัฒนา	ช่วงเวลาพัฒนา
ปลัดเทศบาล	๑. สมรรถนะหลัก ๒. สมรรถนะประจำผู้บริหาร ๓. งานที่จำเป็นในการปฏิบัติหน้าที่ในตำแหน่ง เช่น การบริหารจัดการ แผนงาน งบประมาณ การคลัง งานช่าง งาน อำนวยการ งานสาธารณสุข งาน สิ่งแวดล้อม งานสภา ฯลฯ	ฝึกอบรม ศึกษา ดูงาน	ตามแผนและหนังสือให้ เข้าร่วมอบรมในแต่ละ โอกาส
รองปลัดเทศบาล	๑. สมรรถนะหลัก ๒. สมรรถนะประจำผู้บริหาร ๓. งานที่จำเป็นในการปฏิบัติหน้าที่ในตำแหน่ง เช่น งานบริหารงานทั่วไป การบริหารจัดการ งานแผนและงบประมาณ งานป้องกันและสาธารณสุข งานช่าง งาน ประปา งานผลิตและบริการและ งานการเงินฯ	ฝึกอบรม ศึกษา ดูงาน	ตามแผนและหนังสือให้ เข้าร่วมอบรมในแต่ละ โอกาส
<b>สำนักงานปลัดเทศบาล</b>			
หน.สำนักปลัดเทศบาล	๑. สมรรถนะหลัก ๒. สมรรถนะประจำผู้บริหาร ๓. งานที่จำเป็นในการปฏิบัติหน้าที่ เช่น งาน อำนวยการ งานปกครอง งานบริหารงาน ทั่วไป งานประสานงานทั่วไป งานสภา งานรัฐ พิธี งานที่ไม่อยู่ในส่วนราชการอื่น	ฝึกอบรม ศึกษา ดูงาน	ตามแผนและหนังสือให้ เข้าร่วมอบรมในแต่ละ โอกาส
หน.ฝ่ายปกครอง	๑. สมรรถนะหลัก ๒. สมรรถนะประจำผู้บริหาร ๓. งานที่จำเป็นในการปฏิบัติหน้าที่ เช่น งานปกครอง งานประสานงานทั่วไป งาน ป้องกัน งานนิติการ และงานทะเบียนราษฎรฯ รัฐพิธี งานที่ไม่อยู่ในส่วนราชการอื่น	ฝึกอบรม ศึกษา ดูงาน	ตามแผนและหนังสือให้ เข้าร่วมอบรมในแต่ละ โอกาส
หน.ฝ่ายอำนวยการ	๑. สมรรถนะหลัก ๒. สมรรถนะประจำผู้บริหาร ๓. งานที่จำเป็นในการปฏิบัติหน้าที่ เช่น งาน อำนวยการ งานประสานงานทั่วไป งานแผน และงบประมาณ งานพัฒนาชุมชน งานการ เจ้าหน้าที่ และงานธุรการ รัฐพิธี งานที่ไม่อยู่ ในส่วนราชการอื่น	ฝึกอบรม ศึกษา ดูงาน	ตามแผนและหนังสือให้ เข้าร่วมอบรมในแต่ละ โอกาส

ตำแหน่ง	ทักษะที่ต้องพัฒนา	วิธีการพัฒนา	ช่วงเวลาพัฒนา
นิติกร	๑. สมรรถนะหลัก ๒. สมรรถนะประจำผู้บริหาร ๓. งานที่จำเป็นในการปฏิบัติหน้าที่ เช่น งานนิติกร งานวินิจฉัย ปัญหา สอบสวน ข้อกฎหมาย ร้องทุกข์อุทธรณ์ งานที่ไม่อยู่ในส่วนราชการอื่น	ฝึกอบรม ศึกษาดูงาน	ตามแผนและหนังสือให้เข้าร่วมอบรมในแต่ละโอกาส
นักวิเคราะห์นโยบายและแผน	๑. สมรรถนะหลัก ๒. สมรรถนะประจำสายงาน ๓. งานที่จำเป็นในการปฏิบัติหน้าที่ในตำแหน่ง เช่น งานแผน งบประมาณ ข้อบัญญัติฯลฯ	ฝึกอบรม ศึกษาดูงาน	ตามแผนและหนังสือให้เข้าร่วมอบรมในแต่ละโอกาส
นักทรัพยากรบุคคล	๑. สมรรถนะหลัก ๒. สมรรถนะประจำสายงาน ๓. งานที่จำเป็นในการปฏิบัติหน้าที่ในตำแหน่ง เช่น งานเลื่อนขั้น เลื่อนระดับ งานประเมินสวัสดิการ งานพัฒนา งานสรรหา งานเงินเดือน ค่าจ้าง ค่าตอบแทน งานเครื่องราช งานเขียนโครงการ งานฝึกอบรม งานบริการ ฯลฯ	ฝึกอบรม ศึกษาดูงาน	ตามแผนและหนังสือให้เข้าร่วมอบรมในแต่ละโอกาส
นักจัดการงานทะเบียนและบัตร	๑. สมรรถนะหลัก ๒. สมรรถนะประจำสายงาน ๓. งานที่จำเป็นในการปฏิบัติหน้าที่ในตำแหน่ง เช่น งานทะเบียนราษฎรและบัตรประจำตัวประชาชน งานดำเนินการเลือกตั้ง	ฝึกอบรม ศึกษาดูงาน	ตามแผนและหนังสือให้เข้าร่วมอบรมในแต่ละโอกาส
เจ้าพนักงานธุรการ	๑. สมรรถนะหลัก ๒. สมรรถนะประจำสายงาน ๓. งานที่จำเป็นในการปฏิบัติหน้าที่ในตำแหน่ง เช่น งานประสานงานทั่วไป งานธุรการ งานสารบรรณ งานรัฐพิธี งานที่ไม่อยู่ในส่วนราชการอื่น	ฝึกอบรม ศึกษาดูงาน	ตามแผนและหนังสือให้เข้าร่วมอบรมในแต่ละโอกาส
จพง.ป้องกันและบรรเทาสาธารณภัย	๑. สมรรถนะหลัก ๒. สมรรถนะประจำสายงาน ๓. งานที่จำเป็นในการปฏิบัติหน้าที่ในตำแหน่ง เช่น งานเฝ้าระวังภัย การช่วยภัย งาน กู้ชีพ อพปร. ฯลฯ	ฝึกอบรม ศึกษาดูงาน	ตามแผนและหนังสือให้เข้าร่วมอบรมในแต่ละโอกาส

ตำแหน่ง	ทักษะที่ต้องพัฒนา	วิธีการพัฒนา	ช่วงเวลาพัฒนา
<b>พนักงานจ้างทั่วไป</b>			
คนงาน	๑. สมรรถนะหลัก ๒. งานที่จำเป็นในการปฏิบัติหน้าที่ในตำแหน่ง เช่น งานบำรุงรักษา ต้นไม้ สนามหญ้า งานบำรุงรักษาเครื่องยนต์ในเบื้องต้น งานออกแบบและตกแต่งต้นไม้เล็กใหญ่ งานอื่นๆที่ได้รับมอบหมาย ตามคำสั่ง ฯลฯ	ฝึกอบรม ศึกษา งาน	ตามแผนและหนังสือให้ เข้าร่วมอบรมในแต่ละ โอกาส
<b>กองคลัง</b>			
ผู้อำนวยการกองคลัง	๑. สมรรถนะหลัก ๒. สมรรถนะประจำผู้บริหาร ๓. งานที่จำเป็นในการปฏิบัติหน้าที่ในตำแหน่ง เช่น วางแผน ควบคุม ตรวจสอบ ประเมินผล การบริหารงานคลัง งานการเงินและบัญชี งานบริหารการคลัง พัสดุและทรัพย์สิน งานสวัสดิการ งานการเงิน การบัญชี การจัดเก็บและพัฒนารายได้ ฯลฯ	ฝึกอบรม ศึกษา งาน	ตามแผนและหนังสือให้ เข้าร่วมอบรมในแต่ละ โอกาส
หัวหน้าฝ่ายบริหารงานคลัง	๑. สมรรถนะหลัก ๒. สมรรถนะประจำผู้บริหาร ๓. งานที่จำเป็นในการปฏิบัติหน้าที่ในตำแหน่ง เช่น ควบคุม ตรวจสอบ งานการเงินและบัญชี งานบริหารการคลัง วิเคราะห์งบประมาณ งานพัสดุและทรัพย์สิน งานการเงิน การบัญชี การจัดเก็บและพัฒนารายได้ ฯลฯ	ฝึกอบรม ศึกษา งาน	ตามแผนและหนังสือให้ เข้าร่วมอบรมในแต่ละ โอกาส
นักวิชาการพัสดุ	๑. สมรรถนะหลัก ๒. สมรรถนะประจำสายงาน ๓. งานที่จำเป็นในการปฏิบัติหน้าที่ในตำแหน่ง เช่น งานจัดซื้อ จัดจ้าง งานลงทะเบียนพัสดุ ครุภัณฑ์ สำนักงาน งานวิธีการพัสดุ ตกลง สอบ ประกวต ราคา พัสดุ ฯลฯ	ฝึกอบรม ศึกษา งาน	ตามแผนและหนังสือให้ เข้าร่วมอบรมในแต่ละ โอกาส
นักวิชาการจัดเก็บรายได้	๑. สมรรถนะหลัก ๒. สมรรถนะประจำสายงาน ๓. งานที่จำเป็นในการปฏิบัติหน้าที่ในตำแหน่ง เช่น งานจัดเก็บ งานเขียนใบเสร็จ งานภาษีอากร จัดทำแผนที่ภาษีและทะเบียนทรัพย์สิน งานการเงิน ฯลฯ	ฝึกอบรม ศึกษา งาน	ตามแผนและหนังสือให้ เข้าร่วมอบรมในแต่ละ โอกาส

ตำแหน่ง	ทักษะที่ต้องพัฒนา	วิธีการพัฒนา	ช่วงเวลาพัฒนา
นักวิชาการเงินและบัญชี	๑. สมรรถนะหลัก ๒. สมรรถนะประจำสายงาน ๓. งานที่จำเป็นในการปฏิบัติหน้าที่ในตำแหน่ง เช่น งานการเงิน การบัญชี งานควบคุมฎีกา การเขียนฎีกา ใบสำคัญ งานจัดทำทะเบียนงบประมาณรายจ่าย ฯลฯ	ฝึกอบรม ศึกษา งาน	ตามแผนและหนังสือให้เข้าร่วมอบรมในแต่ละโอกาส
<b>พนักงานจ้างทั่วไป</b>			
คนงาน	๑. สมรรถนะหลัก ๒. งานที่จำเป็นในการปฏิบัติหน้าที่ในตำแหน่ง เช่น งานบำรุงรักษา ต้นไม้ สนามหญ้า งานบำรุงรักษาเครื่องยนต์ในเบื้องต้น งานออกแบบและตกแต่งต้นไม้เล็กใหญ่ งานอื่นๆที่ได้รับมอบหมาย ตามคำสั่ง ฯลฯ	ฝึกอบรม ศึกษา งาน	ตามแผนและหนังสือให้เข้าร่วมอบรมในแต่ละโอกาส
<b>กองช่าง</b>			
หัวหน้าฝ่ายการโยธา	๑. สมรรถนะหลัก ๒. สมรรถนะประจำผู้บริหาร ๓. งานที่จำเป็นในการปฏิบัติหน้าที่ในตำแหน่ง เช่น การบริหารควบคุมให้คำปรึกษา และตรวจสอบงานด้านช่างต่างๆ เช่น งานช่างโยธา งานด้านไฟฟ้าและแสงสว่างสาธารณะ งานสวนสาธารณะ งานช่างก่อสร้าง งานช่างสำรวจ งานช่างรังวัด งานช่างเขียนแบบ งานช่างเทคนิคงาน ช่างโลหะ งานช่างเครื่องยนต์ งานช่างเครื่องกล	ฝึกอบรม ศึกษา งาน	ตามแผนและหนังสือให้เข้าร่วมอบรมในแต่ละโอกาส
นายช่างโยธา	๑. สมรรถนะหลัก ๒. สมรรถนะประจำสายงาน ๓. งานที่จำเป็นในการปฏิบัติหน้าที่ในตำแหน่งสำรวจ ออกแบบ เขียนแบบ ก่อสร้าง บำรุงรักษา โครงการก่อสร้างต่างๆ เพื่อให้ตรงตามหลักวิชาช่าง ความต้องการของหน่วยงาน และงบประมาณที่ได้รับ	ฝึกอบรม ศึกษา งาน	ตามแผนและหนังสือให้เข้าร่วมอบรมในแต่ละโอกาส
<b>พนักงานจ้างทั่วไป</b>			
คนงาน	๑. สมรรถนะหลัก ๒. งานที่จำเป็นในการปฏิบัติหน้าที่ในตำแหน่ง เช่น งานบำรุงรักษา ต้นไม้ สนามหญ้า งานบำรุงรักษาเครื่องยนต์ในเบื้องต้น งานออกแบบและตกแต่งต้นไม้เล็กใหญ่ งานอื่นๆที่ได้รับมอบหมาย ตามคำสั่ง ฯลฯ	ฝึกอบรม ศึกษา งาน	ตามแผนและหนังสือให้เข้าร่วมอบรมในแต่ละโอกาส
<b>กองการศึกษา</b>			

นักวิชาการศึกษา	๑. สมรรถนะหลัก ๒. สมรรถนะประจำสายงาน ๓. งานที่จำเป็นในการปฏิบัติหน้าที่ในตำแหน่ง เช่น งานประเมินผลการศึกษา งานศูนย์พัฒนาเด็กเล็ก งานโรงเรียน การจัดซื้อจัดจ้าง งานโครงการ งานประเพณีวัฒนธรรม งานการศาสนาฯลฯ	ฝึกอบรม ศึกษา งาน	ตามแผนและหนังสือให้เข้าร่วมอบรมในแต่ละโอกาส
ครู	๑. สมรรถนะหลัก ๒. สมรรถนะประจำสายงานการสอน ๓. งานที่จำเป็นในการปฏิบัติหน้าที่ในตำแหน่ง เช่น งานการสอน การดูแลเด็กปฐมวัย การเขียนโครงการ งานประเมินผลการศึกษา งานพัฒนาเด็กปฐมวัย ฯลฯ	ฝึกอบรม ศึกษา งาน	ตามแผนและหนังสือให้เข้าร่วมอบรมในแต่ละโอกาส
<b><u>พนักงานจ้างทั่วไป</u></b>			
คนงาน	๑. สมรรถนะหลัก ๒. งานที่จำเป็นในการปฏิบัติหน้าที่ในตำแหน่ง เช่น งานบำรุงรักษา ต้นไม้ สนามหญ้า งานบำรุงรักษาเครื่องยนต์ในเบื้องต้น งานออกแบบและตกแต่งต้นไม้เล็กใหญ่ งานอื่นๆที่ได้รับมอบหมาย ตามคำสั่ง ฯลฯ	ฝึกอบรม ศึกษา งาน	ตามแผนและหนังสือให้เข้าร่วมอบรมในแต่ละโอกาส
ผู้ดูแลเด็ก	๑. สมรรถนะหลัก ๒. งานที่จำเป็นในการปฏิบัติหน้าที่ในตำแหน่ง เช่น งานการสอน การดูแลเด็กปฐมวัย การเขียนโครงการ งานประเมินผลการศึกษา งานพัฒนาเด็กปฐมวัย ฯลฯ	ฝึกอบรม ศึกษา งาน	ตามแผนและหนังสือให้เข้าร่วมอบรมในแต่ละโอกาส
<b><u>กองสาธารณสุขและสิ่งแวดล้อม</u></b>			
นักวิชาการสาธารณสุข	๑. สมรรถนะหลัก ๒. สมรรถนะประจำสายงาน ๓. งานที่จำเป็นในการปฏิบัติหน้าที่ในตำแหน่ง เช่น งานสุขาภิบาลและอนามัย การส่งเสริมสุขภาพ การเฝ้าระวังโรค การปฏิบัติงานด้านสุขาภิบาลและการกำหนดมาตรฐานงานสุขาภิบาล การควบคุมป้องกันโรคและภัยสุขภาพ กองทุนสปสข.	ฝึกอบรม ศึกษา งาน	ตามแผนและหนังสือให้เข้าร่วมอบรมในแต่ละโอกาส
ตำแหน่ง	ทักษะที่ต้องพัฒนา	วิธีการพัฒนา	ช่วงเวลาพัฒนา
<b><u>พนักงานจ้างทั่วไป</u></b>			

คนงาน	๑. สมรรถนะหลัก ๒. งานที่จำเป็นในการปฏิบัติหน้าที่ในตำแหน่ง เช่น งานบำรุงรักษา ต้นไม้ สนามหญ้า งานบำรุงรักษาเครื่องยนต์ในเบื้องต้น งานออกแบบและตกแต่งต้นไม้เล็กใหญ่ งานอื่นๆที่ได้รับมอบหมาย ตามคำสั่ง ฯลฯ	ฝึกอบรม ศึกษา งาน	ตามแผนและหนังสือให้ เข้าร่วมอบรมในแต่ละ โอกาส
พนักงานขับเครื่องจักรกลขนาดเบา	๑. สมรรถนะหลัก ๒. งานที่จำเป็นในการปฏิบัติหน้าที่ในตำแหน่ง เช่น เรียนรู้การบำรุงรักษาเครื่องยนต์ มารยาทการใช้รถใช้ถนน เครื่องหมายจราจร ฯลฯ	ฝึกอบรม ศึกษา งาน	ตามแผนและหนังสือให้ เข้าร่วมอบรมในแต่ละ โอกาส
<b>กองการประปา</b>			
หัวหน้าฝ่ายผลิตบริการและซ่อมบำรุง	๑. สมรรถนะหลัก ๒. สมรรถนะประจำสายงาน ๓. งานที่จำเป็นในการปฏิบัติหน้าที่ในตำแหน่ง เช่น งานผลิตและบริการ การควบคุมการผลิตและการจำหน่าย น้ำประปา การติดตั้งประปา การ ควบคุมการ ดำเนินการเกี่ยวกับการงบประมาณ	ฝึกอบรม ศึกษา งาน	ตามแผนและหนังสือให้ เข้าร่วมอบรมในแต่ละ โอกาส
นักวิชาการเงินและบัญชี	๑. สมรรถนะหลัก ๒. สมรรถนะประจำสายงาน ๓. งานที่จำเป็นในการปฏิบัติหน้าที่ในตำแหน่ง เช่น งานการเงิน การบัญชี งาน ควบคุมฎีกา การเขียนฎีกา ใบสำคัญ งาน จัดทำทะเบียนงบประมาณรายจ่าย ฯลฯ	ฝึกอบรม ศึกษา งาน	ตามแผนและหนังสือให้ เข้าร่วมอบรมในแต่ละ โอกาส
เจ้าพนักงานประปา	๑. สมรรถนะหลัก ๒. สมรรถนะประจำสายงาน ๓. งานที่จำเป็นในการปฏิบัติหน้าที่ในตำแหน่ง เช่น งานผลิตและบริการ การผลิต ติดตั้ง จำหน่ายน้ำประปา การซ่อมแซม บำรุงรักษา	ฝึกอบรม ศึกษา งาน	ตามแผนและหนังสือให้ เข้าร่วมอบรมในแต่ละ โอกาส
<b>หน่วยตรวจสอบภายใน</b>			
นักวิชาการตรวจสอบภายใน	๑. สมรรถนะหลัก ๒. สมรรถนะประจำสายงาน ๓. งานที่จำเป็นในการปฏิบัติหน้าที่ในตำแหน่ง เช่น งานผลิตและบริการ การผลิต ติดตั้ง จำหน่ายน้ำประปา การซ่อมแซม บำรุงรักษา	ฝึกอบรม ศึกษา งาน	ตามแผนและหนังสือให้ เข้าร่วมอบรมในแต่ละ โอกาส



**โครงการ/กิจกรรมการพัฒนาพนักงานเทศบาล**  
ภายใต้ยุทธศาสตร์การพัฒนาพนักงาน เทศบาลตำบลบ้านเหลื่อม ประจำปีงบประมาณ ๒๕๖๔ - ๒๕๖๖

ยุทธศาสตร์ที่ ๑ การพัฒนาคุณภาพชีวิตบุคลากร								
กลยุทธ์ที่ ๑ พัฒนาบุคลากรให้สอดคล้องกับสมรรถนะที่จำเป็นในการปฏิบัติงาน								
ลำดับ	กิจกรรม/โครงการ	ตัวชี้วัดโครงการ	เป้าหมาย	งบ ประมาณ	ระยะเวลา/ปีที่ ดำเนินการ			ผู้รับผิดชอบ
					๒๕ ๖๔	๒๕ ๖๕	๒๕ ๖๖	
๑	โครงการพัฒนาทักษะและความรู้ประจำสายงานของบุคลากร	ร้อยละผู้เข้ารับการอบรม	<b>เชิงปริมาณ</b> - บุคลากรได้รับการพัฒนาในสายงาน ร้อยละ ๙๐ <b>เชิงคุณภาพ</b> - บุคลากรใช้สมรรถนะในการปฏิบัติงาน ร้อยละ ๙๐ <b>เชิงประโยชน์</b> - หน่วยงานมีบุคลากรที่มีความรู้ความสามารถในการปฏิบัติงานในสายงาน ร้อยละ ๙๐	๒๙๐,๐๐๐	X	X	X	งานการ เจ้าหน้าที่
๒	โครงการพัฒนาศักยภาพตามสมรรถนะหลักให้กับบุคลากร	ร้อยละผู้เข้ารับการอบรม	<b>เชิงปริมาณ</b> - บุคลากรได้รับการพัฒนาในสมรรถนะหลัก ร้อยละ ๙๐ <b>เชิงคุณภาพ</b> - บุคลากรใช้สมรรถนะหลักในการปฏิบัติงาน ร้อยละ ๙๐ <b>เชิงประโยชน์</b> - หน่วยงานมีบุคลากรที่มีความรู้ความสามารถในการปฏิบัติงานตามสมรรถนะ ร้อยละ ๙๐	๒๐๐,๐๐๐	X	-	-	งานการ เจ้าหน้าที่



๓	ส่งบุคลากรเข้ารับการอบรมเพื่อพัฒนาทักษะในการทำงานของแต่ละสายงาน จากหน่วยงานอื่น	ร้อยละผู้เข้ารับการอบรม	<b>เชิงปริมาณ</b> - บุคลากรได้รับการพัฒนาทักษะในการทำงานร้อยละ ๙๐ <b>เชิงคุณภาพ</b> - บุคลากรปฏิบัติงานอย่างมีประสิทธิภาพ ร้อยละ ๙๐ <b>เชิงประโยชน์</b> - หน่วยงานมีบุคลากรที่มีความรู้ความสามารถในการปฏิบัติงานในสายงาน ร้อยละ ๙๐	๒๙๐,๐๐๐	X	X	X	งานการเจ้าหน้าที่
๔	โครงการพัฒนาศักยภาพการทำงานของครูและบุคลากรทางการศึกษา	ร้อยละของผู้เข้ารับการอบรม	<b>เชิงปริมาณ</b> - บุคลากรทางการศึกษาได้รับการพัฒนาทักษะในการทำงานร้อยละ ๙๐ <b>เชิงคุณภาพ</b> - บุคลากรทางการศึกษาปฏิบัติงานอย่างมีประสิทธิภาพ ร้อยละ ๙๐ <b>เชิงประโยชน์</b> - หน่วยงานมีบุคลากรทางการศึกษาที่มีความรู้ความสามารถในการปฏิบัติงานในสายงาน ร้อยละ ๙๐	๔๐,๐๐๐	-	X	-	กองการศึกษา
๕	โครงการปฐมนิเทศบุคลากรใหม่	ร้อยละของพนักงานบรรจุใหม่	<b>เชิงปริมาณ</b> - บุคลากรที่บรรจุใหม่ได้รับการปฐมนิเทศ ร้อยละ ๑๐๐ <b>เชิงคุณภาพ</b> - บุคลากรที่บรรจุใหม่เข้าใจบริบทในการทำงาน ร้อยละ ๙๐ <b>เชิงประโยชน์</b> - หน่วยงานมีบุคลากรที่มีความรู้ความสามารถในการปฏิบัติงาน ร้อยละ ๙๐	-	X	-	-	งานการเจ้าหน้าที่

ยุทธศาสตร์ที่ ๑ การพัฒนาคุณภาพชีวิตบุคลากร								
กลยุทธ์ที่ ๒ ส่งเสริมและสนับสนุนการพัฒนาบุคลากรเพื่อรองรับความก้าวหน้าในสายงาน								
ลำดับ	กิจกรรม/โครงการ	ตัวชี้วัดโครงการ	เป้าหมาย	งบ ประมาณ	ระยะเวลา/ปีที่ ดำเนินการ			ผู้รับผิดชอบ
					๒๕ ๖๔	๒๕ ๖๕	๒๕ ๖๖	
๑	กิจกรรมให้ความรู้และส่งเสริมความก้าวหน้าให้บุคลากรในสายงานของตนเอง	ร้อยละผู้เข้าร่วมกิจกรรม	<b>เชิงปริมาณ</b> - บุคลากรเข้าร่วมกิจกรรม ร้อยละ ๙๐ <b>เชิงคุณภาพ</b> - บุคลากรเข้าใจเส้นทางความก้าวหน้าของตน ร้อยละ ๙๐ <b>เชิงประโยชน์</b> - หน่วยงานมีบุคลากรที่ที่มีความรู้ความสามารถเติบโตในสายงาน ร้อยละ ๙๐	-	X	X	X	งานการ เจ้าหน้าที่
๒	จัดทำฐานข้อมูลการฝึกอบรมของบุคลากร	ร้อยละผู้ได้รับการบันทึกข้อมูลการฝึกอบรม	<b>เชิงปริมาณ</b> - บุคลากรที่ผ่านการอบรมได้รับการบันทึกข้อมูล ร้อยละ ๑๐๐ <b>เชิงคุณภาพ</b> - การบันทึกข้อมูลถูกต้อง สมบูรณ์ ร้อยละ ๙๐ <b>เชิงประโยชน์</b> - หน่วยงานมีฐานข้อมูลการฝึกอบรม ตรวจสอบได้ ร้อยละ ๙๐	-	X	X	X	งานการ เจ้าหน้าที่

ยุทธศาสตร์ที่ ๑ การพัฒนาคุณภาพชีวิตบุคลากร								
กลยุทธ์ที่ ๓ ส่งเสริมและพัฒนาคุณภาพชีวิตบุคลากร								
ลำดับ	กิจกรรม/โครงการ	ตัวชี้วัดโครงการ	เป้าหมาย	งบ ประมาณ	ระยะเวลา/ปีที่ ดำเนินการ			ผู้รับผิดชอบ
					๒๕ ๖๔	๒๕ ๖๕	๒๕ ๖๖	
๑	กิจกรรมตรวจสอบสุขภาพประจำปีของบุคลากร	ร้อยละผู้ได้รับการตรวจสุขภาพประจำปี	<b>เชิงปริมาณ</b> - บุคลากรได้รับการตรวจสุขภาพประจำปี ร้อยละ ๙๐ <b>เชิงคุณภาพ</b> - การตรวจสุขภาพของบุคลากรผ่านเกณฑ์ ร้อยละ ๙๐ <b>เชิงประโยชน์</b> - หน่วยงานมีบุคลากรที่มีสุขภาพดีพร้อมปฏิบัติงานร้อยละ ๙๐	-	X	X	X	กอง สาธารณสุข และ สิ่งแวดล้อม
๒	โครงการแผนป้องกันและบรรเทาสาธารณภัย	ร้อยละผู้เข้าร่วมซ้อมแผน	<b>เชิงปริมาณ</b> - บุคลากรเข้าร่วมการซ้อมแผนกรณีเกิดเหตุไฟไหม้ ร้อยละ ๙๐ <b>เชิงคุณภาพ</b> - บุคลากรมีความรู้และสามารถทำหน้าที่ของตนเองกรณีเกิดเหตุไฟไหม้ได้ ร้อยละ ๙๐ <b>เชิงประโยชน์</b> - หน่วยงานมีแผนเตรียมความพร้อมกรณีเกิดเหตุไฟไหม้	๒๐,๐๐๐	X	X	X	งานป้องกัน และบรรเทา สาธารณภัย
๓	กิจกรรม ๕ ส.	ร้อยละผู้เข้าร่วมกิจกรรม	<b>เชิงปริมาณ</b> - บุคลากรเข้าร่วมกิจกรรม ๕ ส. ร้อยละ ๙๐ <b>เชิงคุณภาพ</b> - บุคลากรมีความรู้ และเข้าใจขั้นตอน ๕ ส. ร้อยละ ๙๐ <b>เชิงประโยชน์</b> - หน่วยงานมีความสะอาดเป็นระเบียบเรียบร้อยเพิ่มขึ้นร้อยละ๙๐	-	X	X	X	ทุกส่วน ราชการ

๔	ส่งเสริมการออกกำลังกาย “สุลาฮูป”	ร้อยละผู้เข้าร่วมกิจกรรม	<b>เชิงปริมาณ</b> - บุคลากรเข้าร่วมกิจกรรม ๕ ส. ร้อยละ ๙๐ <b>เชิงคุณภาพ</b> - บุคลากรมีความรู้ และเข้าใจขั้นตอน ๕ ส ร้อยละ ๙๐ <b>เชิงประโยชน์</b> - หน่วยงานมีความสะอาดเป็นระเบียบเรียบร้อยเพิ่มขึ้นร้อยละ๙๐	๒๐,๐๐๐	X	X	X	กอง สาธารณสุข และ สิ่งแวดล้อม
---	----------------------------------	--------------------------	---	--------	---	---	---	--

ยุทธศาสตร์ที่ ๒ การพัฒนาบุคลากรให้เป็นคนดี								
กลยุทธ์ที่ ๑ พัฒนาบุคลากรให้เป็นคนมีความรู้คู่ความดี								
ลำดับ	กิจกรรม/โครงการ	ตัวชี้วัดโครงการ	เป้าหมาย	งบ ประมาณ ต่อกิจกรรม	ระยะเวลา/ปีที่ ดำเนินการ			ผู้รับผิดชอบ
					๒๕ ๖๔	๒๕ ๖๕	๒๕ ๖๖	
๑	โครงการส่งเสริมคุณธรรม จริยธรรม และพัฒนาคุณภาพชีวิตของคณะผู้บริหาร สมาชิกสภาเทศบาล พนักงาน ลูกจ้าง พนักงานจ้าง	ร้อยละผู้เข้ารับการอบรม	<b>เชิงปริมาณ</b> - บุคลากรเข้ารับการพัฒนาด้านคุณธรรมจริยธรรม ร้อยละ ๙๐ <b>เชิงคุณภาพ</b> - บุคลากรมีคุณธรรมจริยธรรม ในการปฏิบัติงาน ร้อยละ ๙๐ <b>เชิงประโยชน์</b> - หน่วยงานมีบุคลากรที่มีคุณธรรมจริยธรรมในการปฏิบัติงาน ร้อยละ ๙๐	๓๐,๐๐๐	X	X	X	กอง การศึกษา

๒	โครงการมีส่วนร่วมในการป้องกันการทุจริต	ร้อยละของผู้มีส่วนร่วมในการป้องกันการทุจริต	<b>เชิงปริมาณ</b> - บุคลากรได้รับการส่งเสริมด้านด้านการทุจริต ร้อยละ ๙๐ <b>เชิงคุณภาพ</b> - บุคลากรมีความรู้ความเข้าใจการทุจริต ร้อยละ ๙๐ <b>เชิงประโยชน์</b> - หน่วยงานมีบุคลากรที่ปฏิบัติงานด้วยความซื่อสัตย์สุจริตเพิ่มขึ้นร้อยละ ๙๐	๑๐,๐๐๐	-	-	X	สำนักปลัดเทศบาล
๓	มาตรการเสริมสร้างองค์ความรู้ด้านการต่อต้านทุจริต	ร้อยละของผู้เข้าร่วมกิจกรรม	<b>เชิงปริมาณ</b> - บุคลากรเข้าร่วมกิจกรรมต่อต้านการทุจริต ร้อยละ ๙๐ <b>เชิงคุณภาพ</b> - บุคลากรตระหนักรู้การต่อต้านการทุจริต ร้อยละ ๙๐ <b>เชิงประโยชน์</b> - หน่วยงานมีบุคลากรที่ปฏิบัติงานด้วยความซื่อสัตย์สุจริตเพิ่มขึ้นร้อยละ ๙๐	-	X	X	X	ทุกส่วนราชการ
๔	กิจกรรมให้ความรู้เรื่องผลประโยชน์ทับซ้อนให้กับพนักงานเทศบาล ลูกจ้าง พนักงานจ้างของเทศบาลตำบลบ้านเหลื่อม	ร้อยละความสำเร็จ	<b>เชิงปริมาณ</b> - จัดทำคู่มือผลประโยชน์ทับซ้อน จำนวน ๑ เล่ม <b>เชิงคุณภาพ</b> - คู่มือผลประโยชน์ทับซ้อน สมบูรณ์ อ่านเข้าใจง่าย ร้อยละ ๙๐ <b>เชิงประโยชน์</b> - หน่วยงานมีคู่มือผลประโยชน์ทับซ้อนในการปฏิบัติราชการ	-	X	X	X	งานกา เจ้าหน้าที่

๕	โครงการบริหารงานตามหลักธรรมาภิบาล	ร้อยละผู้เข้าร่วมโครงการ	<b>เชิงปริมาณ</b> - บุคลากรเข้าร่วมโครงการเชิดชูเกียรติ ร้อยละ ๙๐ <b>เชิงคุณภาพ</b> - บุคลากรมีความรู้ความเข้าใจในวัตถุประสงค์ของโครงการ ร้อยละ ๙๐ <b>เชิงประโยชน์</b> - หน่วยงานมีบุคลากรที่มีคุณธรรมจริยธรรมและเป็นแบบอย่างที่ดี	๓,๐๐๐	X	X	X	งานกา เจ้าหน้าที่
๖	โครงการเชิดชูเกียรติพนักงานเทศบาล และพนักงานจ้างของเทศบาลตำบลบ้านเหลื่อม ผู้มีคุณธรรมและจริยธรรมในการปฏิบัติราชการ และให้บริการประชาชนดีเด่น	ร้อยละผู้เข้าร่วมโครงการ	<b>เชิงปริมาณ</b> - บุคลากรเข้าร่วมโครงการเชิดชูเกียรติ ร้อยละ ๙๐ <b>เชิงคุณภาพ</b> - บุคลากรมีความรู้ความเข้าใจในวัตถุประสงค์ของโครงการ ร้อยละ ๙๐ <b>เชิงประโยชน์</b> - หน่วยงานมีบุคลากรที่มีคุณธรรมจริยธรรมและเป็นแบบอย่างที่ดี	๓,๐๐๐	X	X	X	งานกา เจ้าหน้าที่
๗	จัดทำคู่มือการให้บริการและปรับปรุงศูนย์ข้อมูลข่าวสาร การเข้าถึงข้อมูลข่าวสารของประชาชน ต่อเทศบาลตำบลบ้านเหลื่อม	จำนวนเล่ม	<b>เชิงปริมาณ</b> - จัดทำคู่มือผลการให้บริการ จำนวน ๑ เล่ม <b>เชิงคุณภาพ</b> - คู่มือผลการให้บริการ สมบูรณ์ อ่านเข้าใจง่าย ร้อยละ ๙๐ <b>เชิงประโยชน์</b> - หน่วยงานมีคู่มือการให้บริการในการปฏิบัติราชการ	-	X	X	X	สำนัก ปลัด เทศบาล

ยุทธศาสตร์ที่ ๒ การพัฒนาบุคลากรให้เป็นคนดี								
กลยุทธ์ที่ ๒ ส่งเสริมให้บุคลากรมีคุณธรรมจริยธรรมในการปฏิบัติงาน								
ลำดับ	กิจกรรม/โครงการ	ตัวชี้วัดโครงการ	เป้าหมาย	งบ ประมาณ	ระยะเวลา/ปีที่ ดำเนินการ			ผู้รับผิดชอบ
					๒๕ ๖๔	๒๕ ๖๕	๒๕ ๖๖	
๑	จัดทำประกาศเจตจำนงต่อต้านการทุจริตของเทศบาลตำบลบ้านเหลื่อม	ร้อยละความสำเร็จ	<b>เชิงปริมาณ</b> - จัดทำประกาศเจตจำนงต่อต้านการทุจริต <b>เชิงคุณภาพ</b> - บุคลากรมีความรู้ความเข้าใจเรื่องการต่อต้านการทุจริต ร้อยละ ๙๐ <b>เชิงประโยชน์</b> - หน่วยงานมีประกาศ เจตจำนงต่อต้านการทุจริต	-	X	-	-	งานการ เจ้าหน้าที่
๒	กิจกรรมมาตรการสร้างความโปร่งใสในการปฏิบัติงาน ของบุคลากร	ร้อยละความพึงพอใจ	<b>เชิงปริมาณ</b> - จำนวนหนังสือที่ประชาชนหรือหน่วยงานตรวจสอบตรวจสอบได้ <b>เชิงคุณภาพ</b> - ความพึงพอใจในการทำงานของหน่วยงานจากประชาชน <b>เชิงประโยชน์</b> - หน่วยงานบริหารงานด้วยความโปร่งใส ตรวจสอบได้	-	X	X	X	ทุกส่วน ราชการ

๓	โครงการเผยแพร่ข้อมูลด้านการจัดซื้อ-จัดจ้าง	ร้อยละความพึงพอใจ	เชิงปริมาณ - ร้อยละของจำนวนโครงการที่เปิดเผยแพร่ข้อมูลการจัดซื้อจัดจ้าง เชิงคุณภาพ - ความพึงพอใจในการทำงานของหน่วยงานจากประชาชน เชิงประโยชน์ - หน่วยงานบริหารงานด้วยความโปร่งใส ตรวจสอบได้	-	X	X	X	กองคลัง งานพัสดุ
๔	มาตรการยกระดับการคุณภาพการให้บริการประชาชน	ร้อยละความพึงพอใจ	เชิงปริมาณ - จำนวนครั้งในการให้บริการกับประชาชน เชิงคุณภาพ - ความพึงพอใจในการทำงานของหน่วยงานจากประชาชน เชิงประโยชน์ - ประชาชนได้รับความสะดวกในการมารับบริการ	-	X	X	X	งาน วิเคราะห์ นโยบายและ แผน
๕	การพัฒนาพนักงานเทศบาลที่อยู่ระหว่างทดลองปฏิบัติราชการ	ร้อยละผู้เข้ารับการพัฒนา	เชิงปริมาณ - บุคลากรที่บรรจุใหม่ได้รับการพัฒนา ร้อยละ ๑๐๐ เชิงคุณภาพ - บุคลากรที่บรรจุใหม่เข้าใจบริบทในการทำงาน ร้อยละ ๙๐ เชิงประโยชน์ - หน่วยงานมีบุคลากรที่มีความรู้ความสามารถในการปฏิบัติงานและเป็นเจ้าหน้าที่รัฐที่ดี	-	X	-	-	งานการ เจ้าหน้าที่
๖	จัดส่งบุคลากรเข้ารับการอบรมด้านวินัยและรักษาวินัยในการทำงาน	ร้อยละของบุคลากร	เชิงปริมาณ - บุคลากรเข้ารับการอบรม ร้อยละ ๖๐ เชิงคุณภาพ - บุคลากรผ่านการอบรมมีความรู้ ร้อยละ ๘๐ เชิงประโยชน์ - หน่วยงานมีบุคลากรที่ดีในการปฏิบัติงาน	๓๐,๐๐๐	X	X	X	งานการ เจ้าหน้าที่



ยุทธศาสตร์ที่ ๓ การพัฒนาบุคลากรทุกระดับเป็นผู้นำการเปลี่ยนแปลง								
กลยุทธ์ที่ ๑ พัฒนาบุคลากรทุกระดับ ให้ยอมรับการการเปลี่ยนแปลงที่จะเกิดขึ้นในองค์กร ในอนาคต								
ลำดับ	กิจกรรม/โครงการ	ตัวชี้วัดโครงการ	เป้าหมาย	งบ ประมาณ	ระยะเวลา/ปีที่ ดำเนินการ			ผู้รับผิดชอบ
					๒๕ ๖๔	๒๕ ๖๕	๒๕ ๖๖	
๑	ส่งบุคลากรเข้าร่วมโครงการที่เกี่ยวกับภาวะการ เป็นผู้นำ	ร้อยละผู้เข้ารับการอบรม	เชิงปริมาณ - พนักงานเทศบาลได้รับการพัฒนาภาวะการเป็นผู้นำ ร้อย ละ ๙๐ เชิงคุณภาพ - พนักงานเทศบาลสามารถปฏิบัติหน้าที่ความเป็นผู้นำ ร้อยละ ๙๐ เชิงประโยชน์ - หน่วยงานมีบุคลากรที่มีภาวะการเป็นผู้นำและบังคับ บัญชาได้อย่างมีประสิทธิภาพ	๕๐,๐๐๐	X	X	X	งานการ เจ้าหน้าที่
๒	ส่งบุคลากรเข้ารับการอบรมในโครงการพัฒนา ศักยภาพการบริหารงาน	ร้อยละผู้เข้ารับการอบรม	เชิงปริมาณ - ปลัดเทศบาล หัวหน้าส่วนราชการ ได้รับการพัฒนา ศักยภาพในการบริหารงาน ร้อยละ ๙๐ เชิงคุณภาพ - ปลัดเทศบาล หัวหน้าส่วนราชการสามารถปฏิบัติหน้าที่ อย่างมีประสิทธิภาพ ร้อยละ ๙๐ เชิงประโยชน์ - หน่วยงานมีสายงานผู้บริหารที่มีภาวะการเป็นผู้นำและ บังคับบัญชาได้อย่างมีประสิทธิภาพ	๕๐,๐๐๐	X	X	X	งานการ เจ้าหน้าที่

ยุทธศาสตร์ที่ ๓ การพัฒนาบุคลากรทุกระดับเป็นผู้นำการเปลี่ยนแปลง								
กลยุทธ์ที่ ๒ ส่งเสริมและพัฒนาให้บุคลากรร่วมมือกับเครือข่าย หน่วยงานรัฐ เอกชน และภาพประชาชน								
ลำดับ	กิจกรรม/โครงการ	ตัวชี้วัดโครงการ	เป้าหมาย	งบ ประมาณ	ระยะเวลา/ปีที่ ดำเนินการ			ผู้รับผิดชอบ
					๒๕ ๖๔	๒๕ ๖๕	๒๕ ๖๖	
๑	โครงการปลูกต้นไม้เพื่อเพิ่มพื้นที่สีเขียวลดภาวะโลกร้อนในเขตพื้นที่	ร้อยละผู้เข้าร่วมโครงการ	เชิงปริมาณ - บุคลากรเข้าร่วมโครงการ ร้อยละ ๙๐ เชิงคุณภาพ - บุคลากรเข้าใจวัตถุประสงค์ของโครงการ ร้อยละ ๙๐ เชิงประโยชน์ - หน่วยงานมีพื้นที่สีเขียวและสภาพแวดล้อมน่าอยู่	-	X	X	X	กองสาธารณสุขและสิ่งแวดล้อมและทุกส่วนราชการร่วมกัน
๒	โครงการสร้างภูมิคุ้มกันทางสังคมให้เด็กและเยาวชนเทศบาลตำบลบ้านเหลื่อม “คนไทยหัวใจใสสะอาด”	ร้อยละผู้เข้าร่วมโครงการ	เชิงปริมาณ - เด็กและเยาวชนเข้าร่วมโครงการ ร้อยละ ๙๐ เชิงคุณภาพ - เด็กและเยาวชนมีความพึงพอใจในโครงการ ร้อยละ ๙๐ เชิงประโยชน์ - ตำบลบ้านเหลื่อม มีเด็กและเยาวชนที่มีคุณภาพ	๑๐,๐๐๐	X	X	X	สำนักปลัดเทศบาล
๓	โครงการสร้างภูมิคุ้มกันทางสังคมให้เด็กและเยาวชนเทศบาลตำบลบ้านเหลื่อม “ตั้งครภักในวัยเรียน”	ร้อยละผู้เข้าร่วมโครงการ	เชิงปริมาณ - เด็กและเยาวชนเข้าร่วมโครงการ ร้อยละ ๙๐ เชิงคุณภาพ - เด็กและเยาวชนมีความพึงพอใจในโครงการ ร้อยละ ๙๐ เชิงประโยชน์ - ตำบลบ้านเหลื่อม มีเด็กและเยาวชนที่มีคุณภาพ	๑๘,๐๐๐	X	X	X	สำนักปลัดเทศบาล

๔	โครงการเทศบาลตำบลบ้านเหลื่อมบริการด้วยใจรับใช้ประชาชน	ร้อยละของส่วนราชการไปจัดกิจกรรม	เชิงปริมาณ - ส่วนราชการสังกัด เทศบาลตำบลบ้านเหลื่อมร่วมจัดกิจกรรม ร้อยละ ๙๐ เชิงคุณภาพ - กิจกรรมมีความเรียบร้อยและสมบูรณ์ ร้อยละ ๙๐ เชิงประโยชน์ - ประชาชนได้รับความสะดวกในการติดต่อราชการ	-	X	X	X	ทุกส่วนราชการ
<b>ยุทธศาสตร์ที่ ๔</b> การสร้างวัฒนธรรมในองค์กรให้มีการแลกเปลี่ยนเรียนรู้และร่วมกันพัฒนา								
<b>กลยุทธ์ที่ ๑</b> ส่งเสริมให้บุคลากรยอมรับในผลงานของคนอื่นและปรับปรุงแก้ไขในผลงานของตน								
ลำดับ	กิจกรรม/โครงการ	ตัวชี้วัดโครงการ	เป้าหมาย	งบ ประมาณ	ระยะเวลา/ปีที่ ดำเนินการ			ผู้รับผิดชอบ
					๒๕ ๖๔	๒๕ ๖๕	๒๕ ๖๖	
๑	กิจกรรมเทคนิคการสอนงานและสร้างระบบพี่เลี้ยงในองค์กร ทุกงานในเทศบาลตำบลบ้านเหลื่อม	ร้อยละของผู้มาติดต่อราชการงานการเจ้าหน้าที่	เชิงปริมาณ - บุคลากร มาติดต่อราชการงานการเจ้าหน้าที่ร้อยละ ๙๐ เชิงคุณภาพ - ผู้มาติดต่อราชการงานการเจ้าหน้าที่มีความพึงพอใจ ร้อยละ ๙๐ เชิงประโยชน์ - หน่วยงานมีงานการเจ้าหน้าที่ที่มีประสิทธิภาพ	-	X	X	X	ทุกส่วนราชการ
๒	จัดกิจกรรมการสร้างส่วนราชการเป็นองค์กรเรียนรู้ เช่น จัดทำคู่มือการปฏิบัติราชการ แผ่นพับ คู่มือการทำงาน กฎระเบียบการปฏิบัติราชการในสายงานของตนเพื่อเผยแพร่ให้กับบุคลากรในสังกัด	ร้อยละบุคลากรในสำนักงาน (เฉพาะพนักงานเทศบาล)	เชิงปริมาณ - บุคลากรจัดทำคู่มือปฏิบัติราชการ ร้อยละ ๕๐ เชิงคุณภาพ - คู่มือผลการปฏิบัติราชการ สมบูรณ์ อ่านเข้าใจง่าย ร้อยละ ๙๐ เชิงประโยชน์ - หน่วยงานมีคู่มือในการปฏิบัติราชการ	-	X	X	X	ทุกส่วนราชการ

ยุทธศาสตร์ที่ ๔ การสร้างวัฒนธรรมในองค์กรให้มีการแลกเปลี่ยนเรียนรู้และร่วมกันพัฒนา								
กลยุทธ์ที่ ๒ ส่งเสริมกระบวนการจัดการเรียนรู้ร่วมกันภายในองค์กร เพื่อเป็นเครื่องมือในการพัฒนาศักยภาพและความสามารถในการปฏิบัติงาน								
ลำดับ	กิจกรรม/โครงการ	ตัวชี้วัดโครงการ	เป้าหมาย	งบ ประมาณ	ระยะเวลา/ปีที่ ดำเนินการ			ผู้รับผิดชอบ
					๒๕ ๖๔	๒๕ ๖๕	๒๕ ๖๖	
๑	ประชุมประจำเดือน และนำเสนอผลการปฏิบัติงานประจำเดือนของส่วนราชการ	ร้อยละของการเข้าร่วมประชุมประจำเดือน	<b>เชิงปริมาณ</b> - บุคลากรเข้าร่วมประชุมประจำเดือนร้อยละ ๙๐ <b>เชิงคุณภาพ</b> - ส่วนราชการ จัดทำการนำเสนอผลงานประจำเดือน ร้อยละ ๙๐ <b>เชิงประโยชน์</b> - หน่วยงานรู้การเคลื่อนไหวและการดำเนินงานของแต่ละส่วนราชการอย่างต่อเนื่อง	-	X	X	X	ทุกส่วน ราชการ
๒	โครงการจัดการความรู้ในองค์กร (knowledge Management /KM)	ร้อยละความสำเร็จ	<b>เชิงปริมาณ</b> - บุคลากรเข้าร่วมโครงการ การจัดการความรู้ (KM) ของหน่วยงาน ร้อยละ ๙๐ <b>เชิงคุณภาพ</b> - บุคลากรมีความรู้เข้าใจวัตถุประสงค์ของโครงการ ร้อยละ ๘๐ <b>เชิงประโยชน์</b> - หน่วยงานได้จัดการเรียนรู้ร่วมกันและแลกเปลี่ยนเรียนรู้งานร่วมกัน	-	X	X	X	ทุกส่วน ราชการ

๓	โครงการส่งเสริมการทำงานเป็นทีม	ร้อยละความสำเร็จ	<b>เชิงปริมาณ</b> - บุคลากรเข้าร่วมโครงการการทำงานเป็นทีม ร้อยละ ๙๐ <b>เชิงคุณภาพ</b> - บุคลากรมีความพึงพอใจในกิจกรรม ร้อยละ ๙๐ <b>เชิงประโยชน์</b> - หน่วยงานมีทีมงานที่มีคุณภาพพร้อมขับเคลื่อนงานขององค์กรได้อย่างมีประสิทธิภาพ	-	-	X	-	งานการ เจ้าหน้าที่
๔	กิจกรรมเสริมสร้างความสัมพันธ์ในอันดีให้กับบุคลากร (กิจกรรมย่อยตามสถานการณ์ ปีละไม่น้อยกว่า ๕ กิจกรรม)	ไม่น้อยกว่าร้อยละ ๙๐ ของเป้าหมาย	<b>เชิงปริมาณ</b> - ดำเนินกิจกรรม ไม่น้อยกว่า ร้อยละ ๙๐ ของเป้าหมาย <b>เชิงคุณภาพ</b> - บุคลากรมีความพึงพอใจในกิจกรรม ร้อยละ ๙๐ <b>เชิงประโยชน์</b> - หน่วยงานมีทีมงานที่มีคุณภาพพร้อมขับเคลื่อนงานขององค์กรได้อย่างมีประสิทธิภาพ	-	X	X	X	ทุกส่วน ราชการ
๕	โครงการสำรวจความพึงพอใจและแรงจูงใจบุคลากร	ร้อยละบุคลากร	<b>เชิงปริมาณ</b> - บุคลากรตอบแบบสอบถามร้อยละ ร้อยละ ๙๐ <b>เชิงคุณภาพ</b> - บุคลากรมีความพึงพอใจในการทำงาน ร้อยละ ๙๐ <b>เชิงประโยชน์</b> - หน่วยงานรับทราบปัญหาและความต้องการในเบื้องต้นของบุคลากร	-	X	X	X	งานการ เจ้าหน้าที่

# ภาคผนวก